

# EDUROAM: Windows XP

Lieber User,

bevor wir uns der Einrichtung Ihres „eduroam“ WLAN-Netzwerkes widmen, soll im Folgenden zunächst die Wahl des Benutzernamens und des dazugehörigen Passwortes geklärt werden.

## **MitarbeiterInnen**

Leuphana-Account: Ihr Account@leuphana.de

Passwort: Ihr Passwort

## **Studierende**

Leuphana-Account: lgnummer@leuphana.de

Passwort: Ihr Passwort

Als Passwort verwenden Sie Ihr Leuphana-Passwort. Bitte denken Sie daran, aus Sicherheitsgründen regelmäßig eine Passwortänderung vorzunehmen. Nutzen Sie hierfür den folgenden Link (nur innerhalb des Uni-Netzes möglich):

<https://ediacarium.leuphana.de>

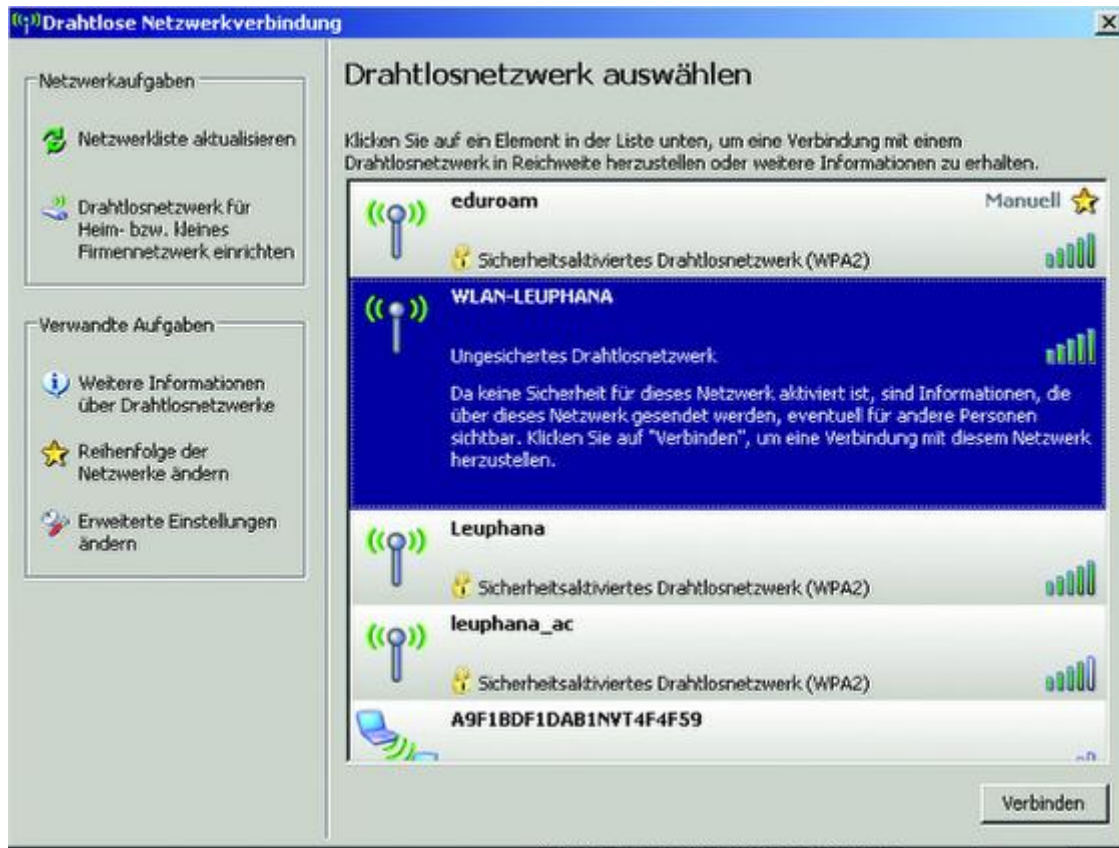
Mitarbeiter der Universität erhalten ihre persönliche RZ-Benutzerkennung über Herrn Holmberg oder Herrn Gawehns. Studierende erhalten automatisch mit ihrer Immatrikulation die Zugangsdaten. Diese sind mindestens bis zur Exmatrikulation von der Leuphana Universität Lüneburg gültig. Sollten Sie Ihren Account einmal vergessen haben, wenden Sie sich bitte an die Tutoren des Rechenzentrums in Raum UC 7/108.

## **Begriffsklärung**

Da die hier behandelten Betriebssysteme unterschiedliche Begrifflichkeiten in Dialogboxen einsetzen, sollen folgende Synonyme geklärt werden. Die Begriffe Account, User Name, Benutzer, Benutzername, Benutzerkennung und Kennung sind bedeutungsgleich. Für Passwort steht auch oft Kennwort. In den hier verwendeten Erläuterungstexten und Screenshots wird grundsätzlich von „Leuphana-Account“ und „Passwort“ gesprochen.

Bitte beachten Sie, dass Ihr Leuphana-Account für eduroam (insbesondere an anderen Universitäten) immer die Form „Ihr Account@leuphana.de“ hat.

## Vorbereitung für die Benutzung von „eduroam“



Bevor Sie die WLAN-Verbindung „eduroam“ oder „Leuphana“ nutzen können, verbinden Sie sich auf dem Uni-Gelände mit dem Drahtlosnetzwerk „WLAN-LEUPHANA“ und starten Sie Ihren Internet-Browser. Es kann vorkommen, dass Ihr Browser die Meldung „Es besteht ein Problem mit dem Sicherheitszertifikat der Website“ anzeigt. Klicken Sie in diesem Fall auf „Laden dieser Website“ fortsetzen. Es öffnet sich der „Leuphana WLAN Manager“.

## Vorbereitung für die Benutzung von „eduroam“

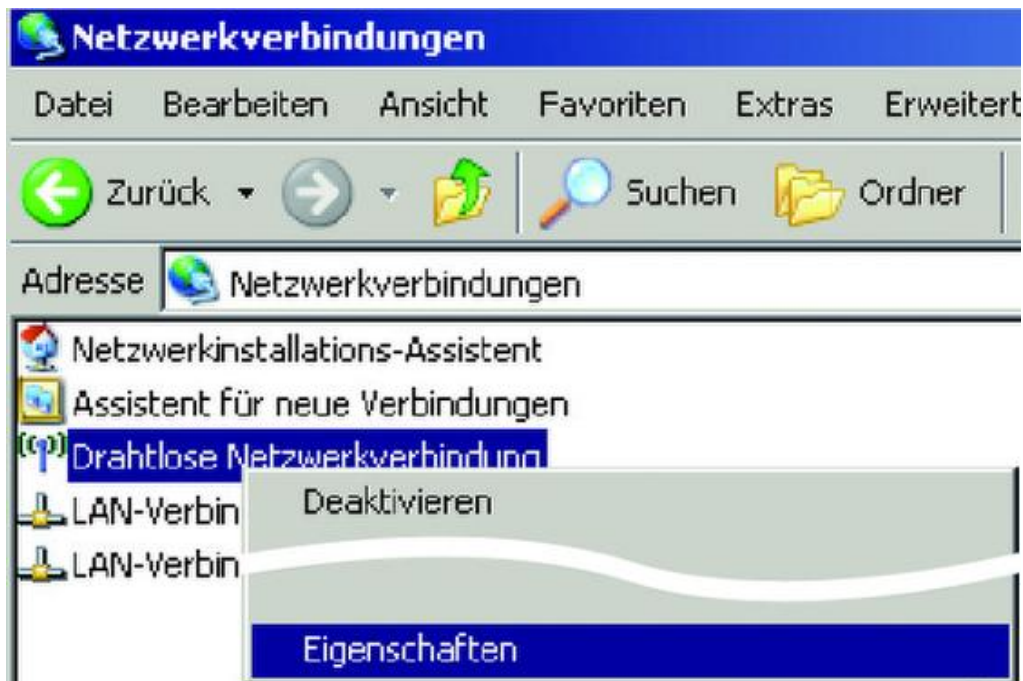
.....

Zertifikate fuer den Zugriff auf das  
"leuphana" WLAN:  
[leuphana-zertifikate](#)

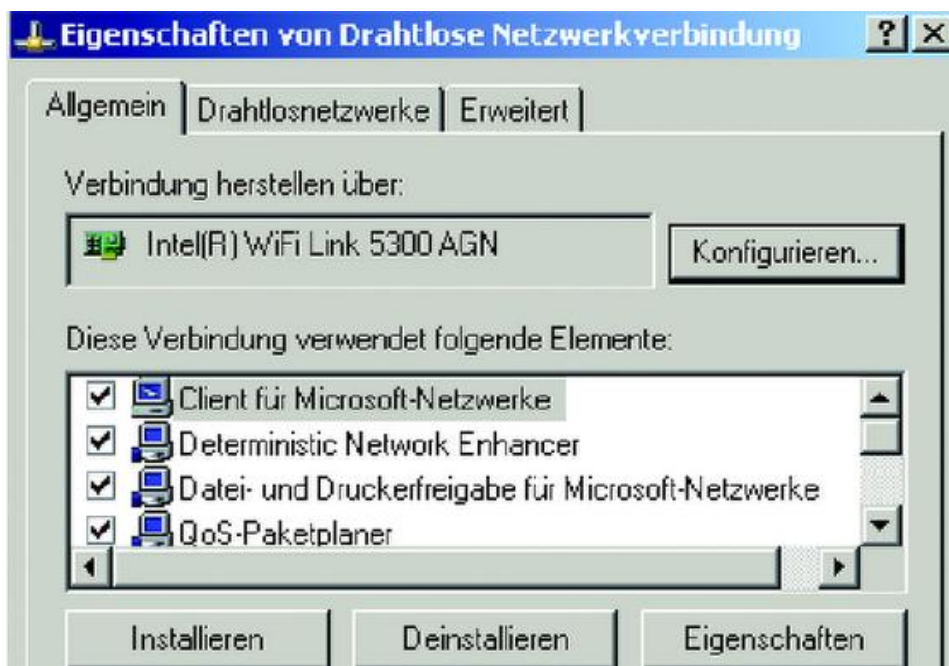
.....

Wählen Sie auf der linken Seite den Eintrag „leuphana-zertifikate“. Laden Sie die Datei herunter und installieren Sie sie per Doppelklick. Damit haben Sie sich mehrere Server-Zertifikate installiert, welche die Authentizität des Servers sicherstellen.

# 1. Drahtlose Netzwerkverbindung konfigurieren



1. Klicken Sie auf Ihrem Desktop links unten auf den Windows XP „Start-Button“ und wählen Sie anschließend „Systemsteuerung“ aus.
2. Im folgenden Fenster wählen Sie „Netzwerkverbindungen“ aus. Klicken Sie mit der rechten Maustaste auf „Drahtlose Netzwerkverbindungen“ und wählen Sie „Eigenschaften“ im Kontextmenü aus.



1. Wählen Sie nun den Reiter „Drahtlosnetzwerke“ aus.

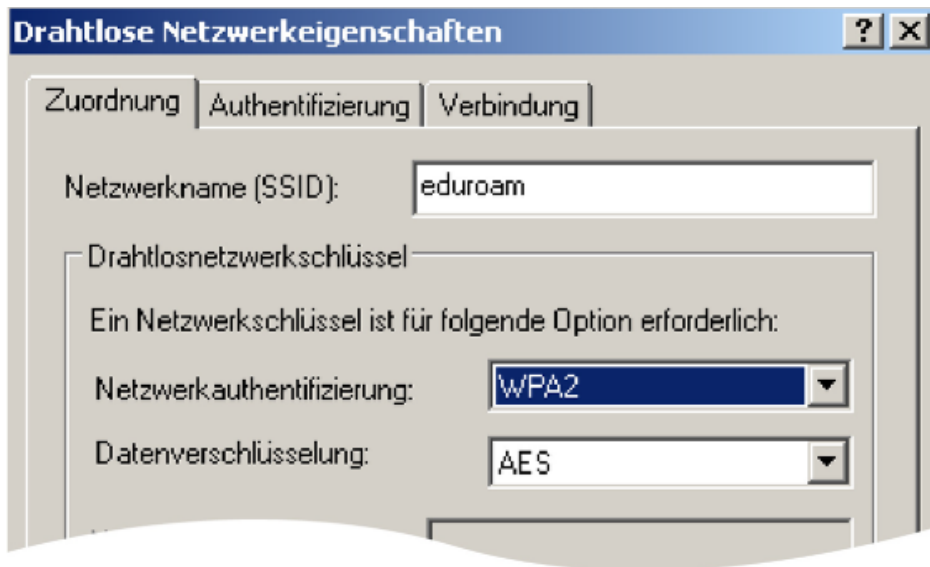
## 2. "eduroam" auswählen



1. Setzen Sie den Haken bei „Windows zum Konfigurieren der Einstellungen verwenden“. Wählen Sie das Netzwerk aus, mit dem Sie sich verbinden wollen (hier eduroam), und klicken Sie anschließend auf die Schaltfläche „Eigenschaften“.

(Wenn der Eintrag „eduroam“ nicht in der Liste der bevorzugten Netzwerke angezeigt wird, starten Sie einen Verbindungsaufbau indem Sie auf die Schaltfläche „Drahtlosnetzwerke anzeigen“ klicken und den Anweisungen weiter unten unter Verbindungsaufbau folgen. Dann beginnen Sie die Konfiguration erneut. Der fehlende Eintrag wird dann vorhanden sein.)

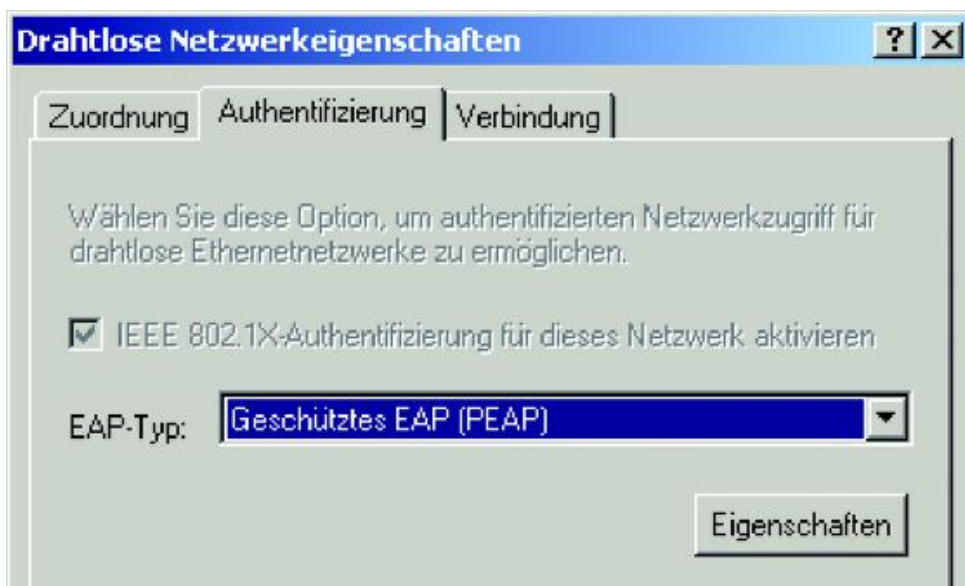
### 3. Netzwerk-Authentifizierung und Datenverschlüsselung konfigurieren



1. Wählen Sie in diesem Dialog folgende Einstellungen:  
Netzwerk-Authentifizierung: WPA2  
Datenverschlüsselung: AES

Falls WPA2 nicht in der Liste auswählbar sein sollte, installieren Sie bitte folgenden sog. Patch: „WPA2\_Patch\_XP“, den Sie auf oben unter „Vorbereitung“ genannten Seite finden.

### 4. Geschütztes EAP (PEAP) konfigurieren

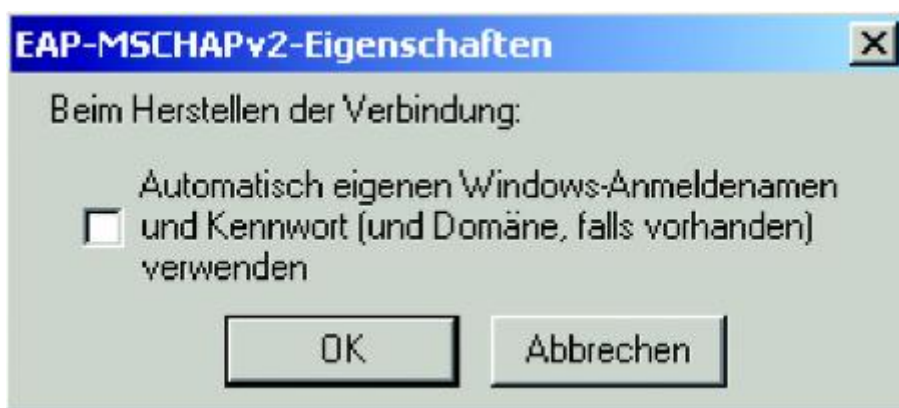


1. Wechseln Sie anschließend zur Registerkarte „Authentifizierung“:  
Für EAP-Typ wählen Sie „Geschütztes EAP (PEAP)“. Klicken Sie auf die Schaltfläche „Eigenschaften“.

## 5. EAP-MSCHAPv2 konfigurieren

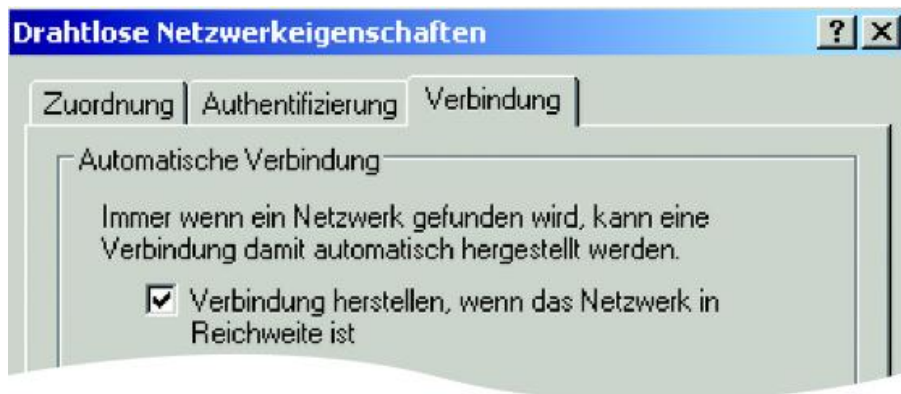


1. Setzen Sie den Haken bei „Serverzertifikate überprüfen“. Klicken Sie dann auf die Schaltfläche „Konfigurieren“.



1. Entfernen Sie den Haken für die Anmeldung mit den Windows-Anmeldeinformationen und bestätigen Sie mit OK. Wechseln Sie dann zur Registerkarte „Verbindung“.

## 6. Verbindung herstellen sobald das Netz in Reichweite ist



1. Wenn Sie verhindern möchten, dass Ihr Computer automatisch eine Verbindung herstellt, sobald Sie sich in Netzreichweite befinden, entfernen Sie den Haken. Bestätigen Sie die Änderungen in diesem Fenster mit OK. Schließen Sie das Fenster „Drahtlose Netzwerkeigenschaften“ ebenfalls mit OK.

## 7. Mit "eduroam" verbinden



1. Sie sehen jetzt wieder das Fenster „Netzwerkverbindungen“. Klicken Sie mit der rechten Maustaste auf „Drahtlose Netzwerkverbindungen“ und wählen Sie „Verfügbare drahtlose Netzwerke anzeigen“. Klicken Sie auf „eduroam“ und dann auf die Schaltfläche „Verbinden“. Daraufhin startet der Verbindungsaufbau.

## 8. Anmeldeinformationen eintragen



1. Geben Sie nun Ihre Anmeldeinformationen ein. Das Feld „Anmeldedomäne“ bleibt leer. Bestätigen Sie mit OK. Der Verbindungsaufbau ist jetzt abgeschlossen.