



LEUPHANA
UNIVERSITÄT LÜNEBURG

dies academicus 2013



PROGRAMM DIES ACADEMICUS 2013

dies academicus
3. Juli 2013, 18 Uhr

Musik: *Sonny Rollins – Tenor Madness*

Begrüßung

Prof. (HSG) Dr. Sascha Spoun, Präsident

Grußwort

Oberbürgermeister Ulrich Mädge, Stadt Lüneburg

Grußwort

Keno Canzler, AStA-Sprecher

Verleihung der Ehrendoktorwürden

Prof. Dr. Richard Sennett zum Dr. phil. h.c.

Laudatio Prof. Dr. Günter Burkart – Professor für Kulturosoziologie

Prof. Dr. Per Erik Lage Davidsson zum Dr. rer. pol. h.c.

Laudatio Prof. Dr. Michael Frese – Professor für Psychologie

Musik: *T. Dameron – Lady Bird*

Festrede

Prof. (HSG) Dr. Sascha Spoun, Präsident

Verleihung der Forschungspreise

Prof. Dr. Beate Söntgen,

Vizepräsidentin für Forschung und Humanities

Prof. Dr. Markus Reihlen, Vizepräsident Graduate School,

Qualitätsentwicklung & Internationalisierung

Verleihung der Lehrpreise

Prof. Dr. Ingrid Scharlau, Leitung Leuphana Lehrwerkstatt

Annika Weinert, Jury-Mitglied

Verleihung des Wissenstransferpreises

Prof. Dr. Burkhardt Funk,

Vizepräsident Professional School und Informationstechnologie

Verleihung der Preise für ehrenamtliches Engagement von Studierenden und des SCHubladendenker-Awards

Fabian Ziebell, Jury-Mitglied

Prof. Dr. Stefan Schaltegger – Forschungsprofessor für

Nachhaltigkeitsmanagement

Verleihung des DAAD-Preises

Prof. Dr. Markus Reihlen, Vizepräsident Graduate School,

Qualitätsentwicklung & Internationalisierung

Musik: *Richard Rodgers – My funny Valentine*

Empfang auf der Mensawiese

Musik: *Jan Heise (Kontrabass), Massoud Godemann (Jazz-Gitarre)*

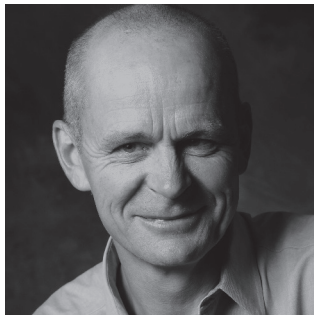
INHALT

Ehrendoktoren 2012	2
Lehre als Erfolgsfaktor für die Leuphana Universität Lüneburg	4
Lehrpreise 2013	6
Forschung sichtbar machen	8
Forschungspreise 2013	9
Innovation, Initiativen und Kooperationen	18
Wissenstransferpreise 2013	20
Wissen schafft Verantwortung – Preise für ehrenamtliches Engagement von Studierenden der Leuphana Universität Lüneburg	24
Preise „Service Learning“ 2013	26
Preise „Ehrenamtliches Engagement – innerhalb oder außerhalb der Universität“ 2013	29
SCHubladendenker 2013 – Der Award für Andersdenker	32
DAAD Preis für ausländische Studierende 2013	33

EHRENDOKTOR 2013

HONORARY DOCTORATE 2013

Prof. Dr. Per Erik Lage Davidsson



Per Erik Lage Davidsson was born in Skön, Sweden, on April 5, 1958. In 1984, Per Erik Lage Davidsson was awarded the equivalent of a Bachelor's degree in business administration from the Stockholm School of Economics. Three years later, he was presented with an advanced degree, the licentiate, in economics. In 1989 he was awarded a Ph.D. in business administration and economic psychology, also from the Stockholm School of Economics. He was appointed associate professor at Umeå University Business School in Sweden in 1993. In 1996 he was appointed full professor at Jönköping International Business School, where he continues to serve as Professor in Entrepreneurship.

At the same time, he is Professor and Research Director at the Australia Centre for Entrepreneurship Research at Queensland University of Technology in Brisbane. As a result of his international research, Davidsson also maintains close ties with Zhejiang University in China, and with the University of Louisville in the USA. In 2007 he was elected Division Chair for Entrepreneurship Research at the Academy of Management in the USA. He is associate editor of the journal *Small Business Economics* and a member on the editorial boards of many other journals.

Prof. Davidsson's research has had a decisive influence upon discourse in Entrepreneurship as a new and pivotal field of research. In addition to a host of books, book chapters and research reports, he has also published more than 50 scholarly articles in acclaimed journals. His works have been cited very frequently internationally, and his lectures have enriched the agendas of more than 100 conferences of scholars. He has been nominated for the 'Global Award for Entrepreneurship Research' in Sweden on the strength of his excellent research.

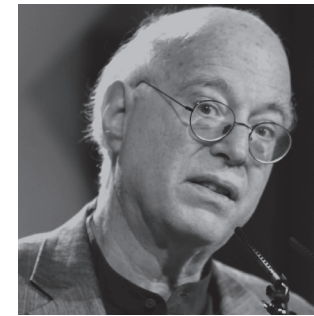
Along with many other achievements, Professor Davidsson's particular merits in the field of research include his investigation of new start-ups, the question of how opportunities can be used for entrepreneurship, and how entrepreneurial opportunities are realised. He has investigated the growth and creation of new and young companies and their impact on society and the labour market. Without a doubt, his work has left its mark internationally on this branch of research.

His special mentoring skills must be emphasised as well. For several years running nearly all of the 'Best Dissertation Awards' presented by the Entrepreneurship Division of the Academy of Management went to his Ph.D. candidates. His outstanding longitudinal studies of entrepreneurship have made him the dominant and leading scholar in the field of entrepreneurship in Europe and Australia.

EHRENDOKTOR 2013

HONORARY DOCTORATE 2013

Prof. Dr. Richard Sennett



Richard Sennett was born in Chicago, Illinois, on January 1, 1943. He studied at the University of Chicago (B.A. in 1964) and was awarded his Ph.D. at Harvard University in 1969. He grew up in the Cabrini Green housing project in Chicago when it was still new, before it gained notoriety in the popular media for racial segregation, poverty, and gang violence. Today he is one of the best-known sociologists writing about urban affairs, work, and the relationships between private and public life.

In the 1970s Professor Sennett founded the New York Institute for Humanities at New York University. He later served as an advisor to UNESCO in the 1980s. In 1999 Sennett took up the post as Professor for Sociology at the London School of Economics and has been teaching in London, New York, and Harvard. Before turning to sociology, Sennett attended the Juilliard School of Music, studying both piano and cello.

As a social scientist, Richard Sennett became well-known for his work in the field of cultural studies. Within his main areas of specialization, namely "city" and "work," he has published numerous articles and a dozen monographs based on substantial empirical and historical material. His work has received widespread international recognition and has been translated into numerous languages including not only German but languages such as Chinese, Japanese and Arabic as well.

His seminal monograph, *The Fall of Public Man* (1977), concerned the decline of urban space due to privatization of the public sphere. Other well-known books are *The Conscience of the Eye: The Design and Social Life of the Cities* (1990), and *Flesh and Stone: The Body and the City* (1994). All address the ways in which the city and architecture have shaped contemporary thinking on social change worldwide. He has analyzed the erosion of the working world and capitalism in his monographs *The Corrosion of Character. The Personal Consequences of Work in the New Capitalism* (1998) and *The Craftsman* (2008). These studies have widely influenced discourse in politics and the social sciences about the future of world society.

In his current project, "Homo Faber", Sennett connects his thinking to that of his teacher Hannah Arendt. He describes modern man as his own creator and destroyer, and relates this diagnosis to questions of contemporary civil society. This work promises to enrich current discussion of the ambivalent consequences of technological progress and its cultural interpretation – a discussion that has become a key feature of scholarly discourse at Leuphana University.

Richard Sennett is the recipient of such major international awards as the Premio Amalfi Prize (1998), the Hegel Prize (2006), the Gerda Henkel Prize (2008), and the Spinoza Prize (2010). In light of groundbreaking contributions to contemporary sociology and his ongoing dedication to further developing transdisciplinary relationships within the cultural sciences of sociology, philosophy, ethics and anthropology, Richard Sennett is being awarded the Honorary Doctorate in the Faculty of Cultural Sciences.

LEHRE ALS ERFOLGSFAKTOR FÜR DIE LEUPHANA UNIVERSITÄT LÜNEBURG

In den Jahren 2007 bis 2012 wurde der Lehrpreis für innovative Lehrveranstaltungen mit überzeugenden Konzepten vergeben. Dies ist eine von mehreren Formen preiswürdiger Lehre. Um auch andere Formen guter und engagierter Lehre zu würdigen, betont die Vergabe des Lehrpreises 2013 als Beratungs- und Betreuungspreis bewusst einen bisher wenig beachteten Aspekt guter Lehre.

Leuphana Lehrpreis 2013 – ein Preis für besondere Beratungs- und Betreuungsleistung

Um die universitätsweit geführte Diskussion über Lehrvielfalt durch neue Impulse anzureichern und die Aufmerksamkeit dafür zu schärfen, dass Lehre vor allem, aber eben nicht ausschließlich, im Seminarraum oder Hörsaal stattfindet, lobt die Leuphana Universität Lüneburg den Lehrpreis dieses Jahr als einen Preis für herausragende Beratungs- und Betreuungsleistung durch Lehrende aus. Die Begleitung durch angemessene Beratung und Betreuung stellt einen wesentlichen Anteil erfolgreicher Lehre dar. Eine konstante und wertschätzende Begleitung der Studierenden durch die Lehrenden motiviert sowohl Studierende als auch Lehrende und hat einen positiven Einfluss auf den aktiven Wissenserwerb der Studierenden.

Nach dem Vorbild der amerikanischen Universität Harvard sollen herausragende Leistungen in Beratung und Betreuung durch Lehrpersonen gewürdigt werden, die einen konkreten Unterschied im Studium, in der persönlichen Entwicklung der Studierenden und auf deren Bildungsweg gemacht haben.

Beratung und Betreuung als ein Aspekt guter Lehre

Gerade an einer Universität wie der Leuphana, in deren Leitbild das Ziel der Persönlichkeitsbildung an prominenter Stelle verankert ist, gehört die individuelle, persönliche Betreuung und Beratung von Studierenden mit ihren verschiedenen lebensgeschichtlichen Hintergründen und Zielen und in den unterschiedlichsten Studienphasen und Lebenslagen zu einer wichtigen Aufgabe der Lehrenden. So machen nicht selten der aufmerksame, am Menschen interessierte Blick des Lehrenden auf den individuellen Studierenden sowie die Anwesenheit von engagierten, motivierenden und inspirierenden Vorbildern den Unterschied aus zwischen einer Universität, die Studierende zügig wieder in Richtung

Arbeitsmarkt verlassen, und einer Bildungseinrichtung, die ihren Absolventinnen und Absolventen lang nachwirkende Orientierung und Inspiration für den weiteren Lebensweg mitzugeben vermag.

Jury-Mitglieder

Die Jury setzt sich zusammen aus vier Studierenden (zwei weiblich, zwei männlich) aus den vier Fakultäten, zwei Mitgliedern der Leuphana Lehrwerkstatt und einer Vertreterin des Frauen- und Gleichstellungsbüros:

- Inga Buhrfeind (Studentin aus der Fakultät Bildung)
- Sonja Gräber-Magocsi, PhD, (Referentin der Leuphana Lehrwerkstatt)
- Nikolai Huckle (Student aus der Fakultät Nachhaltigkeit)
- Tobias Lösche (Student aus der Fakultät Wirtschaftswissenschaften)
- Valentina Seidel (Frauen- und Gleichstellungsbüro)
- Anke Timmann (Referentin der Leuphana Lehrwerkstatt)
- Annika Weinert (Studentin aus der Fakultät Kulturwissenschaften)

Auswahlprozess und Kriterien

Die Vorschläge für den Beratungs- und Betreuungspreis erfolgten ausschließlich durch die Studierenden der Leuphana Universität. Lehrende konnten sich nicht selber bewerben. Vorgeschlagen werden konnten Leuphana-Lehrende aller Schools und Fakultäten und in allen Phasen ihrer Karriere sowie Lehrbeauftragte. Die Studierenden reichten ihre Vorschläge, angereichert durch ein konkretes Beispiel oder die Schilderung eines Erlebnisses, welche die preiswürdige Beratungsleistung der oder des Vorgeschlagenen illustriert, an die Leuphana Lehrwerkstatt ein.

In einem zweistufigen Auswahlprozess wählte die Jury die drei Preisträgerinnen und Preisträger aus insgesamt 17 Vorschlägen aus. Die Vergabe eines Preises ist nie vollständig objektiv, sollte aber möglichst sachlich, unvoreingenommen und transparent sein. Die Jury-Mitglieder erhielten alle 17 Vorschläge anonymisiert zur Durchsicht vor der ersten Sitzung. In der Diskussion der Jury-Mitglieder wurde deutlich, dass sich die Beratungs- und Betreuungsleistung kaum unabhängig von der Lehrveranstaltung betrachten lässt. Besondere Formate in der Lehre können eine besondere Beratungs- und Betreuungsleistung erforderlich machen.

Anhand der Sichtung wurden in einer ersten Runde gemeinsam folgende Bewertungskriterien nah an den für die Studierenden wichtigen Erfahrungen diskursiv entwickelt.

- Die Lehrperson ist eine motivierende Persönlichkeit mit Vorbildcharakter. Sie ist von ihrem Fach begeistert, inspiriert die Studierenden und zeigt ein hohes Interesse an beruflichen Vorstellungen und Lebenserwartungen der Studierenden. Darüber hinaus gibt sie den Studierenden gezielte Impulse zur Weiterentwicklung ihres persönlichen und fachlichen Wissens.
- Die Lehrperson besitzt die Fähigkeit, wertschätzend Rückmeldung zu geben sowie ihre eigene Erfahrung und Expertise an den entscheidenden Stellen durch gezieltes, durchaus auch unangenehmes Nachfragen einzubringen. Dadurch werden die Studierenden ermutigt, individuelle Lösungsansätze zu entwickeln. Die Unterstützung durch die Lehrperson gerade auch in kritischen Lebens- und Studienphasen trägt zu wichtigen Entwicklungsschritten auf Seiten der Studierenden bei.
- Die Lehrperson zeigt durch die Intensität ihrer Beratungs- und Betreuungsleistung, dass sie die Studierenden und deren Anliegen ernst nimmt. Dadurch prägt sie die weitere berufliche und persönliche Entwicklung der Studierenden entscheidend.

Fünf Lehrende wurden anhand dieser Kriterien nominiert. In der zweiten Auswahlrunde benannte jedes Jury-Mitglied drei Lehrpersonen aus den fünf Nominierten, deren herausragende Beratungs- und Betreuungsleistung einen prägenden Unterschied in der fachlichen und persönlichen Entwicklung der Studierenden machte und die gemeinsam entwickelten Kriterien in besonders beeindruckender Weise erfüllten.

Der Auswahlprozess wurde durch eine weitere Beobachterin aus der Lehrwerkstatt begleitet. Ihre Empfehlungen fließen in das Konzept des Lehrpreises 2014 ein.

Ausblick für 2014

Als Konzept für den Lehrpreis 2014 ist angedacht, dass der Preis zukünftig die Möglichkeit nutzt, unterschiedliche Lehr-, Beratungs- und Betreuungsformate herauszustellen, z.B. innovative Lehre, englischsprachige Lehre, Lehre für fachfremde/interdisziplinäre Lehre, E-Learning-Formate, Beratung und Betreuung, Lehre in „Standardformaten“ usw. Der Transfer von preisgekrönten und herausragenden Leistungen und Konzepten in die Uni soll durch Austausch- und Impulsformate sowie Lehrhospitationen gesichert werden. Besondere Vorhaben der Lehrentwicklung werden auf Anfrage durch die Lehrwerkstatt begleitet.

PREISTRÄGERINNEN UND PREISTRÄGER 2013

Dr. Cristina Blohm



Konkretes Beispiel

Begleitete Teilnahme von Studierenden an einer UN-Konferenz in Genf

Begründung

Cristina Blohm ist eine begeisternde Persönlichkeit mit Vorbildcharakter. Sie bringt eigene Erfahrungen ein und inspiriert und motiviert Studierende, eigene Konzepte zu entwickeln. Herauszuheben ist die lang andauernde Betreuung vor- und nach dem Seminar und die intensive Vorbereitung auf die Konferenz. Auf diese Weise machte sie als Lehrperson einen Unterschied und prägte die Studierenden, ihr Wissenschaftsverständnis und ihre persönlichen Zukunftspläne nachhaltig.

Zitate

„Besonders positiv ist mir die Begeisterung aufgefallen, die Cristina Blohm beim Lehren der Seminarinhalte ausstrahlt und sofort auf die Studierenden überträgt.“

„Auch wenn der Anspruch an unsere Stellungnahmen sehr hoch war, hat uns Frau Dr. Blohm durch ihre motivierende Zusprache und die vielen Impulse hervorragend angeleitet und zur Höchstleistung vorange-
trieben.“

„Auch ist mir durch die Impulsgebung von Cristina Blohm bewusst geworden, dass Wissenschaftlichkeit nicht nur in einem theoretischen Kreis diskutiert wird, sondern tatsächliche Auswirkungen auf das menschliche Sein und Schaffen hat. Diese Erkenntnisse [...] haben meine weiteren Zukunftspläne deutlich geprägt.“

Dr. Klaus-Ulrich Guder



Konkretes Beispiel

Ermöglichung der Aufnahme eines Studiums durch persönlich Unterstützung

Begründung

Klaus-Ulrich Guder ist eine von seinem Fach begeisterte Persönlichkeit, die fair fordert und fördert. Er geht souverän mit Kritik um, gibt ehrliche Rückmeldung und fördert durch seine motivierende Betreuung den Entwicklungsprozess der Studierenden an entscheidenden Stellen. Über einen längeren Zeitraum fungierte er als Ansprechpartner und stellte eine Konstante im universitären Leben der Studierenden dar.

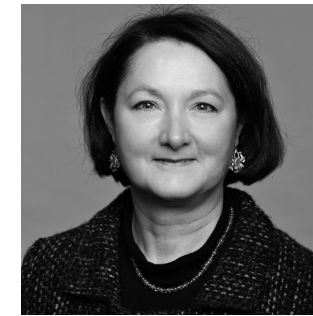
Zitate

„Die Studieninhalte, problemlösende Herangehensweise wurden von Klaus-Ulrich Guder mit einer großartigen Begeisterung für sein Fach vorgestellt.“

„Als angehende Lehrkraft nehme ich mir Klaus-Ulrich Guder zum Vorbild, weil er das, was er in Mathematikdidaktik lehrt, auch lebt. D.h. bei dem Erwerb inhaltsbezogener Kompetenzen bspw., über die eine Lehrkraft verfügen muss, fungiert Klaus-Ulrich Guder als individueller Förderer und Förderer.“

„Seine Herzlichkeit und Empathie erleichterten es mir ihm meine prekäre Lage zu schildern. [...] Dank ihm studiere ich heute Sachunterricht und Mathematik im letzten Semester des Masterstudiums. Hätte er mich abgewiesen, dann hätte ich ein Studium nie begonnen.“

Dr. Sigrid Vierck



Konkretes Beispiel

Ausführliche Besprechung einer Hausarbeit

Begründung

Sigrid Vierck ist eine eigene Persönlichkeit. Ihr großes Interesse an Studierenden wird deutlich durch die Zeit und intensive Beratung, die sie investiert. Das Denken wurde den Studierenden nicht abgenommen, vielmehr wurden durch gezieltes, durchaus auch unangenehmes Nachfragen gemeinsam individuelle Lösungsansätze gefunden, die für die persönliche und fachliche Weiterentwicklung entscheidend waren. Auf diese Art ermöglichte sie eine intensive und langfristige Auseinandersetzung der Studierenden mit relevanten Themen.

Zitate

„Anfangs fand ich sie sehr eigen, da jeder einzeln in ihre Sprechstunde kommen musste zur Besprechung eines Hausarbeitsthemas.“

„Toll an ihr war, dass sie mich damit nicht allein lies, mir aber auch nicht etwas Neues vorschrieb, sondern die richtigen Fragen stellte und Anregungen gab, so dass ich selbst eine Idee entwickelte. [...] Sie nimmt einem das Denken nicht ab [...]“

„Es ist anstrengend und nervenaufreibend manchmal, weil man einfach eine Antwort haben möchte, meist aber eine Gegenfrage bekommt, doch am Ende lohnt es sich sehr, weil man mit sich im Reinen ist und eine Lösung selbst gefunden hat.“

FORSCHUNG SICHTBAR MACHEN FORSCHUNGSPREISE 2013

Wissenschaftlerinnen und Wissenschaftler der Leuphana Universität leisten mit ihrer Forschung wichtige Beiträge sowohl zu akademischen als auch gesellschaftlichen Herausforderungen der Zivilgesellschaft des 21. Jahrhunderts. In oft hochspezifischen Kontexten der einzelnen Fachdisziplinen eingebettet, erarbeiten sich die Forschenden eine hohe Reputation in ihrer wissenschaftlichen Fachgemeinschaft.

Als humanistische, nachhaltige und handlungsorientierte Universität möchte die Leuphana diese Leistungen und Erkenntnisse allen Hochschulangehörigen in das Bewusstsein rücken und zeichnet herausragende Forschende hochschulöffentlich mit den Leuphana Forschungspreisen aus.

Durch die Auszeichnung beleuchtet die Leuphana Universität exzellente Forschungsleistungen, die einen anerkannt wichtigen Platz in der deutschen und internationalen Forschungslandschaft einnehmen. Den unterschiedlichen Forschungskulturen und Fächerentwicklungen Rechnung tragend, berücksichtigen die Forschungspreise internationale Standards und Regeln der jeweiligen wissenschaftlichen Fachgemeinschaft bei der Evaluation der Leistung. Dabei besteht der fächerübergreifende Konsens, dass sich Forschungsstärke im Wettbewerb um Forschungsanerkennung vornehmlich in Publikationsergebnissen, der Einwerbung von Drittmitteln und der Bezugnahme anderer Wissenschaftlerinnen und Wissenschaftler auf bestehende Forschungsergebnisse (Zitationen) ausdrückt.

Die Vergabe von Forschungspreisen ist eine von über zwanzig Forschungsfördermaßnahmen der Leuphana Universität. Auf Grundlage des dazugehörigen vom Präsidium beschlossenen Ausführungspapiers wurden Forschungsleistungen des Vorjahres der Mitglieder der Universität erhoben und die Preisträgerinnen und Preisträger in einem zweistufigen Nominierungsverfahren über die vier Fakultäten und das Zentrale Projektmanagement des Innovations-Inkubators Lüneburg sowie die Entscheidungskommission ermittelt.

Mit der Preisverleihung auf dem Dies Academicus 2013 werden die Forschungspreise zum sechsten Mal vergeben, wobei jedoch die Preiskategorien gegenüber den vergangenen Jahren leicht angepasst wurden. Hervorragende Forschungsleistungen von Wissenschaftlerinnen und Wissenschaftlern der Leuphana Universität werden nunmehr in fünf Kategorien gewürdigt:

- Leuphana Forschungspreis
- Leuphana Nachwuchspreis Forschung
- Leuphana Monographiepreis
- Leuphana Zitationspreis
- Leuphana Fundraiser-Preis

LEUPHANA FORSCHUNGSPREIS

Team Digitale Kulturen: Prof. Dr. Timon Beyes, Prof. Dr. Claus Pias, PD Dr. Martin Warnke



(v.l.n.re.)
Prof. Dr. Beyes, Gastprofessur für Digitale Medien,
Prof. Dr. Pias, Professur für Medientheorie und -geschichte,
PD Dr. Warnke, Professur für Kulturinformatik
<http://www.leuphana.de/zentren/cdc.html>

Mit dem Leuphana Forschungspreis werden Mitglieder der Hochschule ausgezeichnet, die durch ihre Leistungen des Vorjahres (2012) in besonderer Weise zur akademischen Reputation der Universität beigetragen haben. Der Preis wird 2013 erstmals in dieser Form vergeben.

Für ihre Leistungen und ihr Engagement im Bereich der Digitalen Kulturen werden Herr Prof. Dr. Timon Beyes, Herr Prof. Dr. Claus Pias und Herr PD Dr. Martin Warnke gemeinsam als Team mit einem Leuphana Forschungspreis ausgezeichnet.

Seit mehreren Jahren wirkt Prof. Dr. Timon Beyes, seit 2013 auch Professor an der Copenhagen Business School, maßgeblich an der konzeptionellen Entwicklung und dem strategischen Auf- und Ausbau des Schwerpunkts Digitale Medien an der Leuphana mit.

Prof. Claus Pias, seit 2010 Professor an der Leuphana, gehört zu den renommiertesten Forscherpersönlichkeiten der deutschsprachigen Medienwissenschaften und hat sich in den vergangenen Jahren wesentlich um die Weiterentwicklung und Neukonturierung der Medienwissenschaft und -theorie hin zu einer kulturwissenschaftlich orientierten Medialitätsforschung verdient gemacht.

Aus der Perspektive der Physik/Informatik arbeitet PD Dr. Martin Warnke seit mehreren Jahren an der Leuphana in interdisziplinärer und internationaler Kooperation hochrangig zum Thema Digitale Medien.

Den drei Forschern gelang es, innerhalb kurzer Zeit einen Forschungsschwerpunkt zu Digitalen Medien mit internationaler Sichtbarkeit zu etablieren, der zugleich einen Modellcharakter der Medienwissenschaften besitzt. Durch die erfolgreiche Kooperation konnten in 2012 drei Projekte des Innovations-Inkubators Lüneburg (Segmented Media Offerings und Grundversorgung 2.0; Leitung: Beyes, Pias sowie Hybrid Publishing; Leitung: Beyes, Warnke) starten, in dem aktuell nun rd. 80 Wissenschaftler arbeiten. Die Kollegforschergruppe „Medienkulturen der Computersimulation“ (Leitung: Pias, Warnke) erhielt im gleichen Jahr eine Förderung von der Deutschen Forschungsgemeinschaft. Nach dem Modell eines „Institute for Advanced Study“ mit Fellow-Programm wird betrachtet, wie sich die Formen wissenschaftlicher Erkenntnis und das Verständnis von Wissensproduktion insgesamt durch die spezifischen Möglichkeiten und die ubiquitäre Präsenz der Kulturtechnik Computersimulation verändern.

Die vielfältigen Forschungsaktivitäten im Bereich Digitale Medien, die sich unter anderem durch zahlreiche Veröffentlichungen in renommierten Zeitschriften sowie die Teilnahme an bzw. die Ausrichtung von wichtigen wissenschaftlichen Veranstaltungen auszeichnen, fasste das Team zudem unter das Dach des neu gegründeten fakultätsübergreifenden „Centre for Digital Cultures“ (CDC), welches seit Februar 2013 durch eine Standortförderung aus dem Niedersächsischen Vorab der VolkswagenStiftung gefördert wird.

LEUPHANA FORSCHUNGSPREIS

Prof. Dr. Jörn Fischer



Professur für Nachhaltige Landnutzung, Institut für Ökologie
<http://www.leuphana.de/joern-fischer.html>

Aus der Fakultät Nachhaltigkeit wird Prof. Dr. Jörn Fischer mit dem Leuphana Forschungspreis ausgezeichnet.

Jörn Fischers Forschung ist interdisziplinär ausgerichtet und in hohem Maße international sichtbar. Seine Arbeiten umfassen Landschaftsökologie, Ökosystem- und Biodiversitätsforschung, sowie die Erforschung von Ökosystemdienstleistungen. Er studierte 1997-2000 mit Auszeichnung an der Australia National University und erwarb einen Bachelor of Science mit Schwerpunkt auf Ressourcen- und Umweltmanagement. 2004 promovierte er in der Arbeitsgruppe von David B. Lindenmayer am Centre for Resource and Environmental Studies in Canberra, Australien. Nach einer Postdoc-Phase in Australien kam er 2010 als Professor an die Leuphana Universität Lüneburg.

Prof. Fischers Forschung trägt in besonderem Maße dazu bei, das Leitbild der Nachhaltigkeit in Forschung und Gesellschaft zu verbreiten. Für seinen Forschungsansatz beispielhaft ist das transdisziplinäre Forschungsprojekt zur nachhaltigen Entwicklung von traditionellen Kulturlandschaften in Transsylvanien/Rumänien. Für dieses Vorhaben erhielt er 2010 den mit 1,5 Mio. € dotierten Sofja Kovalevskaja-Preis der Alexander von Humboldt-Stiftung, der durch das Bundesministerium für Bildung und Forschung finanziert wird.

Die Agrarlandschaft Zentralrumäniens ist zwar wirtschaftlich arm, besitzt aber zugleich eine reiche Vielfalt an natürlichen und kulturellen Gütern. Traditionelle landwirtschaftliche Methoden ohne aufwändigen Maschinen- oder Kunstdüngereinsatz haben dort eine ungewöhnlich hohe Artenvielfalt erhalten, von seltenen Pflanzen wie Orchideen bis

zu Großsäugetieren wie Wölfen und Bären. Seit der Mitgliedschaft des Landes in der EU stellt sich für Zentralrumänien die schwierige Aufgabe, eine Balance zwischen materiellem Wohlstand für die regionale Bevölkerung und dem Erhalt der einzigartigen Natur- und Kulturgüter der Region zu erreichen. Jörn Fischers Forschungsprogramm bringt Naturwissenschaftler, Humanwissenschaftler, regionale Einwohner und Entscheidungsträger zusammen. Ziel ist es, ein Konzept für die nachhaltige Entwicklung der Region entstehen zu lassen.

Aus diesen Arbeiten veröffentlichte Prof. Fischer mit seinem Team allein im Jahr 2012 insgesamt 16 Publikationen in internationalen Fachzeitschriften sowie ein Kapitel für ein umfassendes Werk der Princeton University Press. Einige Artikel erhielten bereits kurz nach Erscheinen eine äußerst hohe Aufmerksamkeit in der Fachcommunity, wie etwa der Aufsatz „Human behavior and sustainability“ (Frontiers in Ecology and the Environment). Darin fordert er zusammen mit führenden internationalen und interdisziplinär aufgestellten Kollegen Wissenschaftler auf, sich aktiv am Weltgeschehen bezüglich Nachhaltigkeit zu beteiligen. Jörn Fischer gehört mit einem h-Index von 24 zu den fünf meistzitierten Wissenschaftlern der Universität.

Sowohl der wissenschaftliche wie auch der gesellschaftliche Diskurs sind Anliegen von Prof. Fischer. So koordiniert und schreibt er große Teile des Blogs „ideas4sustainability.wordpress.com“. Dieser hatte 2012 Besucher aus 156 Ländern und insgesamt 46.000 „page views“. Sein Aufsatz „Academia's obsession with quantity“ (Trends in Ecology and Evolution) wurde in der Faculty of 1000 empfohlen (f1000.com), einer weltweiten Community von führenden Experten in Biologie und Medizin, die Empfehlungen für die momentan wichtigste aktuelle Fachliteratur schreiben

Jörn Fischer ist Mitherausgeber und Gutachter für führende Fachzeitschriften und leistet er mit weiteren Forschungsaktivitäten einen aktiven Beitrag zur Profilbildung der Universität. Er ist Mitglied des internationalen „Programme on Ecosystem Change and Society (PECS)“, einer gemeinsamen Initiative des International Council for Science (ICSU) und der UNESCO.

LEUPHANA FORSCHUNGSPREIS

Prof. Dr. Michael Frese



Professur für Psychologie, insbes. Entrepreneurship und Innovation, Institut für Strategisches Personalmanagement,
<http://www.leuphana.de/michael-frese.html>

Aus der Fakultät Wirtschaft wird Prof. Dr. Michael Frese mit dem Forschungspreis ausgezeichnet.

Michael Frese ist einer der international am häufigsten zitierten deutschen Wirtschaftspsychologen. Zu seinen bekanntesten Forschungsschwerpunkten zählen Untersuchungen zu psychischen Auswirkungen der Arbeitslosigkeit, zu Stresseffekten in der Arbeit, zur Eigeninitiative und zu psychischen Erfolgsfaktoren bei Kleinunternehmern.

Nach dem Studium der Psychologie arbeitete Michael Frese zunächst am Lehrstuhl für Erziehungs- und Sozialwissenschaften der Technischen Universität Berlin. Er promovierte 1978 zu psychischen Störungen bei Arbeitern. Nach Stationen an der Universität Bremen und der University of Pennsylvania erhielt er 1984 eine Professur für Arbeitspsychologie an der Ludwig-Maximilians-Universität München und wechselte 1991 bis an die Justus-Liebig-Universität Gießen. Professuren und Gastprofessuren führten den international gefragten Wissenschaftler nach Amsterdam, Kampala, London, Maryland, Michigan und Zhejiang. Seit 2009 ist Michael Frese Professor für Psychologie an der Leuphana Universität Lüneburg und Professor an der Nationaluniversität Singapur. Die Ergebnisse seiner Forschungstätigkeiten lassen sich in hochrangigen Zeitschriften finden. Im Handelsblatt Ranking der forschungstärksten Betriebswirte erreichte Prof. Frese 2012 den fünften Platz. Mit einem h-Index von 30 gehört er zu den fünf meistzitierten Wissenschaftlern der Universität.

Michael Frese ist Mitglied in Editorial Boards zahlreicher renommierter wissenschaftlicher Zeitschriften, darunter Academy of Management

Journal, Journal of Business Venturing, Journal of Applied Psychology, Human Performance, Entrepreneurship Theory and Practice, Applied Psychology: Health and Well-Being oder der Zeitschrift für Arbeits- und Organisationspsychologie.

In der Wissenschaftsinitiative Management und Entrepreneurship arbeitet Prof. Frese vor allem zur Identifikation und zum Ausnutzen von Gelegenheiten zur Gründung, aufbauend auf den Arbeiten von Shane und Venkatamaran.

Konkrete Fragestellungen sind u.a.: Was bedeutet Evidenz-basiertes Management für Unternehmertum? Wie kann man Marktgelegenheiten gut erkennen und welche Voraussetzungen für innovative Ideen gegenüber Marktangelegenheiten spielen hier eine Rolle?

Schließlich interessiert es Prof. Frese, wie man Unternehmertum lehren kann und wie eine solche Lehre besonders im Kontext von Entwicklungsländern zur Armutsreduktion genutzt werden kann. Zusammen mit Kolleginnen und Kollegen sowie seinem Team setzte Prof. Frese dazu Vorhaben in Afrika um, die von der UNESCO unterstützt und gefördert wurden. In einer Evaluation der Weltbank zu Trainingsansätzen für Entwicklungsländer wurde dieses so weiterentwickelte Konzept als herausragend gelobt. Dies führte dazu, dass sich die Weltbank zu einer Zusammenarbeit in einem weiteren gemeinsamen Projekt in Togo entschlossen hat.

Im Bereich des wissenschaftlichen Nachwuchses betreut Prof. Frese erfolgreich Promovierende, zu denen auch Leuphana Forschungspreis-trägerinnen in 2011 und 2012 zählen.

LEUPHANA NACHWUCHSPREIS FORSCHUNG

Erstmals konnten die Fakultäten der Leuphana Universität exzellente Nachwuchsforscherinnen und Nachwuchsforscher, die während ihrer Promotion an der Universität die Grundlage für eine Karriere in der Wissenschaft gelegt haben, direkt für einen der drei Leuphana Nachwuchspreise Forschung nominieren. Die Preise werden gleichrangig vergeben.

Dr. Stefanie Sievers-Glotzbach



(Betreuer: Prof. Dr. Stefan Baumgärtner)

Ihre mit summa cum laude bewertete Dissertation zum Thema „Conflicts between intragenerational and intergenerational justice in the use of ecosystem services“ stellt ein Musterbeispiel für eine originelle, wissenschaftlich anspruchsvolle sowie gesellschaftlich relevante inter- und transdisziplinäre Umwelt- und Nachhaltigkeitsforschung dar. Ihre Forschungstätigkeit am Forschungszentrum Futures of Ecosystem Services (FuturES), Arbeitsgruppe Nachhaltigkeitsökonomie, erhielt schon vor der Promotion hochrangige Aufmerksamkeit. So veröffentlichte sie etwa vier Publikationen in sehr guten internationalen Zeitschriften (peer-reviewed) und hielt eine Reihe von Vorträgen auf wichtigen und höchst anerkannten internationalen, aufnahmebeschränkten Tagungen des Fachs.

Neben der Forschung engagierte sich Dr. Sievers-Glotzbach an Schlüsselstellen des Fachs Umwelt- und Nachhaltigkeitswissenschaft sowie als Sprecherin für die Evangelische und Katholische Studentengemeinde.

Derzeit ist sie als wissenschaftliche Mitarbeiterin an der Carl von Ossietzky Universität Oldenburg tätig.

Dr. John P. Weche Gelübcke



(Betreuer: Prof. Dr. Joachim Wagner)

In einem Zeitraum von nur zwei Jahren hat Dr. Weche Gelübcke seine Dissertation zum Thema „Foreign-controlled enterprises in Germany: Empirical Studies on comparative firm performance“ mit summa cum laude abgeschlossen. Seine kumulative Dissertation und eine beachtliche Anzahl weiterer Veröffentlichungen, davon sechs in Alleinautorenschaft und vielfach in internationalen Zeitschriften, prägen die akademische Debatte seines Fachs.

Neben seiner Promotion am Institut für Volkswirtschaftslehre hat sich Dr. Weche Gelübcke weiteren akademischen Aufgaben gewidmet. Dazu zählen etwa die Organisation einer internationalen Fachtagung in Lüneburg, eine regelmäßige Gutachtertätigkeit für hochrangige Fachzeitschriften und internationale Konferenzen, sowie ein Engagement in Gremien der Universität. Derzeit forscht er als wissenschaftlicher Mitarbeiter an der Leuphana Universität.

Dr. Antje Schmitt



(Betreuer: Prof. Dr. Michael Frese)

Mit ihrer Dissertation zum Thema „Refinement of theoretical frameworks on antecedents of work engagement and of affective events theory: A dynamic approach“ ergänzt Dr. Schmitt bisherige Erkenntnisse über Einflussfaktoren und Prädiktoren von Arbeitsengagement und entwickelt aus diesen eine Taxonomie von Arbeitsereignissen. Die als summa cum laude eingestufte, kumulative Arbeit bietet so Implikationen in Bezug auf Arbeitsgestaltung sowie Personalentwicklung und -auswahl.

Während ihrer Beschäftigung am Institut für Personalmanagement verfasste sie allein im Jahr 2012 fünf Zeitschriftenartikel (davon vier peer-reviewed) und eine Monographie, hielt zahlreiche Vorträge auf internationalen Konferenzen und war als Gutachterin für renommierte Zeitschriften tätig. Zudem führte sie zahlreiche Seminare im Master- und Bachelorstudiengang an den Universitäten Gießen und Kassel durch. Gegenwärtig arbeitet sie als wissenschaftliche Mitarbeiterin an der Universität Kassel.

LEUPHANA MONOGRAPHIE-PREIS

Prof. Dr. Michael Schefczyk



**Professur für Philosophie,
insbes. Praktische Philosophie
am Institut für Philosophie und
Kunstwissenschaft.**

<http://www.leuphana.de/michael-schefczyk.html>

Erstmals in dieser Form vergeben, würdigt die Auszeichnung eine besondere wissenschaftliche Monographie aus der Leuphana Hochschulbibliographie des Vorjahres (2012).

Träger des Monographie-Preises der Leuphana Universität ist Herr Prof. Dr. Michael Schefczyk mit seiner Studie zur Verantwortung für historisches Unrecht: Verantwortung für historisches Unrecht. Eine philosophische Untersuchung. Ideen & Argumente, Verlag Walter de Gruyter, Berlin / New York, 2012. 468 S.

Seine Monographie erschließt der Philosophie das zentrale Thema der Verantwortung für historisches Unrecht in systematischer Weise und erarbeitet auf überzeugende Weise Kategorien und begriffliche Unterscheidungen, um über kollektiv begangenes Verbrechen überhaupt adäquat moralisch urteilen zu können. Damit beschäftigt sich die Monographie von Prof. Schefczyk mit einer Thematik, die auch, aber nicht nur für die bundesrepublikanische Nachkriegskultur von zentraler Bedeutung war und bis in die unmittelbare Gegenwart hinein für sie bestimmend bleibt: Wie ist mit Blick auf die Fragen von Gerechtigkeit und Verantwortung überhaupt mit dem Phänomen kollektiv begangenen Unrechts umzugehen? Philosophiehistorisch greift Prof. Schefczyk dabei auf eine Auseinandersetzung mit der einschlägigen Moralphilosophie und politischen Philosophie sowie vor allem der englischsprachigen analytischen Philosophie zurück.

Die Studie wurde – obwohl ihr Erscheinen noch nicht lange zurückliegt – bereits weithin wahrgenommen, sowohl in einschlägigen Fachjournalen, aber auch im überregionalen Feuilleton. Prof. Dr. Holm Tetens

fasst die Bedeutung der Studie in seiner Rezension in der Neuen Zürcher Zeitung wie folgt zusammen: „Diese Studie ist ein großer Wurf. Sie setzt neue Maßstäbe für die Beurteilung und die Konsequenzen, mit denen wir auf historisches Unrecht reagieren sollten. Spätestens mit Michael Schefczyks Studie kann eine Entschuldigung für ‚die zweite Schuld‘ nicht mehr verfangen, mit der Menschen historisches Unrecht immer wieder verschweigen, ignorieren oder vertuschen: Es trifft nicht zu, dass unsere moralischen Kategorien einfach nicht dazu gemacht seien, solch beispiellose und besondere Verbrechen überhaupt moralisch adäquat zu erfassen.“ (NZZ, 16.10.2012).

Die Forschung von Prof. Schefczyk hat ihren Schwerpunkt in den Problembereichen intergenerationelle und internationale Gerechtigkeit, Bedingungen einer freien und gerechten Gesellschaft sowie Person und Eigentum. Zu seinen aktuellen Themen gehören normative Fragestellungen, die sich aus den modernen Biotechnologien für die Zukunft der (menschlichen) Natur und der Zivilgesellschaft ergeben.

Zur Verbreitung der Erkenntnisse in diesen Bereichen hat er u.a. kürzlich die international ausgerichtete, englischsprachige Zeitschrift „Moral Philosophy and Politics (MPP)“ gegründet, die sich mit philosophische Bewertungen politischer Prozesse und ihrer normativen Grundlagen sowie mit der Reflexion der sozialen und politischen, das menschliche Handeln regulierenden Strukturen befasst. Zudem verantwortet er drei Teilbände einer deutschsprachigen Ausgabe zu politik- und moralphilosophischen Schriften John Stuart Mills.

LEUPHANA ZITATIONSPREIS

Prof. Dr. Alexandra-Maria Klein



**Professur für
Ökosystemfunktionen**

<http://www.leuphana.de/alexandra-klein.html>

Mit dem Leuphana Zitationspreis wird eine Wissenschaftlerin oder ein Wissenschaftler ausgezeichnet, deren wissenschaftliche Veröffentlichungen im Vorjahr der Preisvergabe hoch zitiert wurden. Zur Preisermittlung wurden die Zitationen 2012 in der international anerkannten wissenschaftlichen Datenbank Scopus herangezogen.

Der Leuphana Zitationspreis wird 2013 an Frau Prof. Dr. Alexandra-Maria Klein verliehen.

Alexandra-Maria Klein arbeitet zu den Auswirkungen des Klima- und Landnutzungswandels auf die Beziehungen zwischen Artenvielfalt und Ökosystemfunktionen. Ihre in der internationalen Wissenschaft wie auch der Öffentlichkeit breit rezipierten Arbeiten befassen sich vor allem mit landwirtschaftlichen Fragen der Bestäubung.

Frau Klein studierte Biologie an der Georg-August-Universität Göttingen, wo sie 2003 in Agrarökologie und Zoologie promovierte. Ihre Dissertation entstand in Kooperation mit den Universitäten in Bogor und Palu, Indonesien. Nach Stationen am Department für Nutzpflanzenwissenschaften der Universität Göttingen, der University of California Berkeley, USA und dem Bee Biology Lab, der University of California at Davis (USA) erhielt sie 2010 einen Ruf auf die Professur für Ökosystemfunktionen der Leuphana Universität Lüneburg. Seit Juni 2013 ist sie Professorin an der Universität Freiburg und wirkt zunächst weiterhin als Gastprofessorin am Institut für Ökologie der Leuphana Universität. In ihrer Forschung beschäftigt sich Frau Klein vorwiegend mit Ökosystemfunktionen, die von Makroorganismen gesteuert werden. Hierbei

werden z.B. die Bestäubung von Pflanzen durch Bienen oder die natürliche Kontrolle von Schadorganismen untersucht. Dabei steht die Betrachtung der Auswirkungen des Klima- und Landnutzungswandels auf die Beziehungen zwischen Artenvielfalt und Ökosystemfunktionen im Vordergrund.

2013 veröffentlichte sie eine Studie im renommierten Wissenschaftsmagazin „Science“, die aufzeigt, dass die Bestäubung durch Wildbienen für die Ertragssteigerung vieler Kulturpflanzen höher ist als bislang angenommen. Für die Studie hat ein 50-köpfiges internationales Forschungsteam Daten über 41 verschiedene landwirtschaftliche Systeme von 600 Anbauflächen in 19 Ländern verschiedener Kontinente zusammengetragen. Auf allen Flächen hatten wildlebende Insekten einen positiven Effekt auf den Fruchtansatz. Anders als erwartet bestäuben beispielsweise 100 Honigbienen plus 50 Wildbienen ein Feld viel effektiver als 150 Honigbienen. Daraus ergeben sich praktische Ansätze für die Landwirtschaft, die bislang vor allem auf Bestäubung durch Honigbienen setzte.

Die wissenschaftliche Qualität und praktische Relevanz von Frau Kleins Forschung erklären die konstant hohe Wahrnehmung ihrer Publikationen in der wissenschaftlichen Fachgemeinschaft. Mit einem h-Index von 22 gehört sie zu den fünf meistzitierten Wissenschaftlern der Universität. Eine Zitationsanalyse in Scopus zeigt, dass ihre Arbeiten seit 2002 jedes Jahr um ein Vielfaches mehr zitiert werden als der nationale Durchschnitt. Eine Arbeit aus ihrer Postdoktorandenzeit in Göttingen wurden seit ihrem Erscheinen 2005 über 530 mal zitiert (Tschardt et al. (2005): Landscape perspectives on agricultural intensification and biodiversity - Ecosystem service management. Ecology Letters, 8(8), 857-874).

LEUPHANA FUNDRAISER-PREIS

Prof. Dr. Kurt Czerwenka



Seniorprofessur für Schulpädagogik am Institut für Bildungswissenschaften

<http://www.leuphana.de/kurt-czerwenka.html>

Der Fundraiser-Preis honoriert die erfolgreiche Einwerbung von Drittmitteln zur Umsetzung von Forschungs- und Entwicklungsprojekten externer Förderer. Grundlage für die Auszeichnung bilden die Drittmittelerträge des Vorjahres (2012), die in Relation zum jeweiligen Durchschnitt in ihrem Lehr- und Forschungsbereich in Deutschland (gem. Fächerliste des Statistischen Bundesamtes) gesetzt werden.

Im Jahr 2013 zeichnet die Leuphana Universität Prof. Dr. Kurt Czerwenka mit dem Fundraiser-Preis aus.

In der Forschung beschäftigt sich Prof. Czerwenka schwerpunktmäßig mit Lehrerprofessionalität und der Lehreraus- und -fortbildung, der Standardisierung des Lehrerhandelns sowie der Verbindung von Theorie und Praxis des Lehrerhandelns. Ein weiterer Fokus liegt in auf dem Umgehen mit Heterogenität und Problemen in der Schule sowie dem Übergang von Schülerinnen und Schülern der Sekundarstufe I in den Beruf.

Nach Studium, Promotion und Habilitation an der Universität Würzburg wurde Kurt Czerwenka Anfang der achtziger Jahre auf eine Professur an der damaligen Pädagogischen Hochschule Lüneburg berufen. Er ist Mitglied des Instituts für Bildungswissenschaft und war langjähriger Leiter des Instituts für Schul- und Hochschulforschung. Prof. Czerwenka begleitet als geschätzter Impulsgeber seit Jahrzehnten an der Universität und in der Region die Entwicklung der Lehrerbildung.

So sieht Prof. Czerwenka insbesondere im Übergang junger Menschen von der Schule in den Beruf eine aktuelle als auch zentrale Herausforderung für die Gesellschaft. In den letzten Jahren sind die Rahmenbedingungen für einen solchen erfolgreichen Übergang deutlich schwieriger geworden: die beruflichen Qualifikations- und Leistungsanforderungen sind erheblich gestiegen und Arbeitgeber bewerten die Fähigkeiten und Leistungen der Ausbildungsplatzbewerber in den traditionellen Kulturtechniken und Wissensbeständen häufig als unzureichend. Aktuelle internationale und nationale Studien zeigen Gründe auf: im Bildungs- und Ausbildungswesen in Deutschland besteht erheblicher Reformbedarf.

Um frühzeitig etwas zur Verbesserung der Lehrstellenbefähigung von Schülern zu tun, die Verbesserung der Ausbildungsfähigkeit nachhaltig zu sichern sowie eine berufliche und soziale Integration zu gewährleisten sind gemeinsame Anstrengungen erforderlich. Es bietet sich die Chance, neue, innovative Wege zu gehen.

Das von Prof. Czerwenka mit seinem Team entwickelte Konzept der „Leuphana Sommerakademie“ ergreift diese Chance und leistet damit einen wichtigen Beitrag zu einem umfassenden präventiv-ausgerichteten schulischen und außerschulischen Förderkonzept zur Verbesserung der Berufsfähigkeit von Schülern. Im Rahmen seiner Seniorprofessur setzt sich Prof. Czerwenka als Leiter der Leuphana Sommerakademie auch weiterhin dafür ein, dass das Konzept nicht nur eine modellhafte Maßnahme bleibt, sondern längerfristige Begleitungen von Schülern ermöglicht.

Die Sommerakademien werden mittlerweile mit regionalen Kooperationspartnern in drei Bundesländern durchgeführt und von zahlreichen Fördermittelgebern und Spendern unterstützt.

<http://www.leuphana.de/sommerakademie.html>

INNOVATIONEN, INITIATIVEN UND KOOPERATIONEN – WISSENSTRANSFERPREIS 2013

Die Fähigkeit zu innovativem Denken, die beständige Entwicklung von Ideen und Verbindung von forschungsbasiertem und anwendungsorientiertem Wissen sind wichtige Erfolgsgaranten einer Hochschule im 21. Jahrhundert. Die Leuphana Professional School und die Senatskommission für Wissenstransfer und wissenschaftliche Weiterbildung loben daher einen Preis für vorbildlichen Wissenstransfer zwischen Hochschule und Praxis aus, der im Rahmen des dies academicus 2013 der Leuphana Universität Lüneburg verliehen wird.

Der Wissenstransferpreis

Gemäß ihrem Leitbild als humanistische, nachhaltige und handlungsorientierte Hochschule sind wissenschaftliche und forschungsbasierte Transferleistungen mit Praxisbezug ein wesentliches Profilmerkmal der Leuphana Universität Lüneburg. Mit dem Wissenstransferpreis sollen diese Aktivitäten der Wissenschaftlerinnen und Wissenschaftler hervorgehoben und ihre Bedeutung im akademischen Selbstverständnis der Hochschule, in der Wertschätzung der Kooperationspartner und in der öffentlichen Wahrnehmung gewürdigt werden.

Die Leuphana Professional School als zentrale Einrichtung für Wissenstransfer und wissenschaftliche Weiterbildung zeichnet deshalb qualitativ hochwertige und innovative Aktivitäten im Wissenstransfer mit überzeugenden, nachhaltigen Konzepten und praxisnaher, kooperativer Ausrichtung aus.

Zur Bewerbung aufgerufen waren Professorinnen und Professoren sowie wissenschaftliche Mitarbeiterinnen und Mitarbeiter der vier Fakultäten der Leuphana Universität Lüneburg, die 2012/2013 ein Transferprojekt durchgeführt haben, das eines oder mehrere der hier aufgeführten Kriterien erfüllt. Gesucht wurden Transferprojekte,

- die nachweisbar erfolgreich sind und damit einen besonderen Nutzen für die Praxispartner stiften und/oder zur Profilbildung der Leuphana Universität Lüneburg beitragen,
- die in der Form erstmals durchgeführt wurden und vorbildlich zum Engagement für neue Transferaktivitäten an der Leuphana anregen,
- die einen hohen Innovations- und/oder Nachhaltigkeitsgrad aufweisen.

Ziel der drei mit 2.000 Euro dotierten Preise ist es, nachhaltigen Wissens- und Technologietransfer zu fördern und herausragende Beispiele anwendungsorientierter sowie transdisziplinärer Lehre, Forschung und Weiterbildung publik zu machen. In 2013 werden drei Preise vergeben. Den Wissenstransferpreis erhält derjenige/diejene Wissenschaftler/in, der/die mit seinem/ihrem Transferprojekt besondere innovative, nachhaltige und beispielgebende Leistungen in der Entwicklung des Wissenstransfers sowie wissenschaftliche Kooperationen mit Partnern der außeruniversitären Praxis in 2012/2013 vorweisen kann. Dazu gehört z. B. die transdisziplinäre und anwendungsorientierte Forschung, der Austausch von Ideen, Forschungs- und Entwicklungsergebnissen, Produkten, Personen, Ressourcen und Hilfestellungen im Rahmen von Transferpartnerschaften.

Für die Vergabe des Preises bilden die in Zusammenarbeit mit der Professional School und der Senatskommission für Weiterbildung und Wissenstransfer erarbeiteten Bewertungskriterien für den Wissenstransfer der Leuphana Universität Lüneburg die Bewertungsgrundlage. Das Preisgeld soll für die weitere Verbesserung des Wissenstransfers eingesetzt werden.

Maßgeblich für die Bewertung der Transferaktivitäten sind z. B. nachweisbare, langfristige und besonders überzeugende Projektergebnisse in Form von Produkten/Verfahren/Erfindungen, erhaltene Preise und Auszeichnungen, die Intensität des gegenseitigen Wissensaustausches zwischen Praxispartnern und Wissenschaftlern sowie die begleitende Durchführung von Tagungen/Symposien/Konferenzen, Medien- und Öffentlichkeitspräsenz, der Innovations- und Nachhaltigkeitsgrad des Projektes, herausragende Publikationen, das innovative Format der Zusammenarbeit und der Einbindung der Hochschul- und Praxispartner sowie die Qualität des Transferprozesses.

Die Jury

Die Auszeichnung für den Wissenstransfer vergibt die „Entscheidungskommission Weiterbildungs- und Transferpreise“ auf Basis der oben aufgeführten Kriterien. Diese Kommission setzt sich zusammen aus:

- dem Vizepräsidenten Professional School und Informationstechnologie,
- einem/einer Mitarbeiter/in des Innovations-Inkubators in der Professional School,
- den Dekanen/innen oder Prodekanen/innen aller vier Fakultäten der Leuphana Universität Lüneburg,
- einem Mitglied der Professorinnen und Professoren sowie des wissenschaftlichen Nachwuchses/akademischen Mittelbaus, einem Mitglied der Statusgruppe MTV/Verwaltung sowie der Studierenden aus der Senatskommission für Wissenstransfer und wissenschaftlicher Weiterbildung und
- der zentralen Frauen- und Gleichstellungsbeauftragten.

Prof. Dr. Stefan Schaltegger, Dr. Holger Petersen



Sustainability Leadership Forum

Die Auszeichnung der Professional School der Leuphana Universität Lüneburg im Wissenstransfer – für besondere innovative, nachhaltige und beispielgebende Leistungen im Wissenstransfer – geht an Prof. Dr. Stefan Schaltegger sowie Dr. Holger Petersen und ihr Projekt Sustainability Leadership Forum (SLF).

Das Projekt

Prof. Dr. Stefan Schaltegger ist Professor für Nachhaltigkeitsmanagement und leitet das Centre for Sustainability Management (CSM). Holger Petersen forscht als promovierter Nachwuchswissenschaftler am CSM. Mit dem Sustainability Leadership Forum (SLF), initiiert vom Bundesdeutschen Arbeitskreis für Umweltbewusstes Management (B.A.U.M.) und dem CSM wurde ein Arbeits- und Diskussionskreis von Vorreitern der nachhaltigen Unternehmensentwicklung geschaffen. Das Forum wird durch Beiträge der Mitgliedsunternehmen seit 2004 mit 182.710,00 € gefördert.

Ziel des Forums ist es, die Führungsposition der teilnehmenden Unternehmen im Bereich des Nachhaltigkeitsmanagements zu sichern und auszubauen. Über die Vorreiter-Rolle der Mitgliedsunternehmen sollen langfristig in allen vertretenen Branchen Ausstrahleffekte auf weitere Unternehmen befördert werden, die sich an der vorbildlichen, gelebten Praxis der SLF Mitglieder orientieren. Ein weiteres Ziel besteht darin, durch die wissenschaftliche Begleitung der Mitgliedsunternehmen Impulse für eine nachhaltige Entwicklung in den vertretenen Branchen zu setzen. Die inhaltlichen Schwerpunkte des SLF sind Nachhaltigkeitsthemen wie Messung unternehmerischer Nachhaltigkeit, Lieferketten,

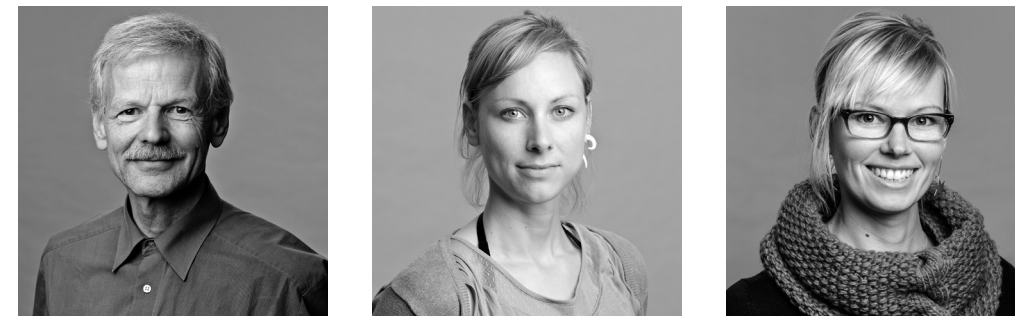
Stakeholder-Beziehungen, Nachhaltige Unternehmenskultur und Marketing sowie Innovationen für eine nachhaltige Entwicklung. Im September 2010 wurde das SLF als UN-Dekade-Projekt ausgezeichnet.

Der Wissenstransfer und die Partnerschaften

Das Sustainability Leadership Forum zeichnet sich durch das spezifische Format im Wissenstransfer zwischen nachhaltigkeits-engagierten Organisationen und der Leuphana sowie durch die Mitgliedschaft der strategischen großen Unternehmenspartner innerhalb Deutschlands aus. In der Durchführung des SLF kooperiert das CSM mit BAUM e.V.. Derzeit engagieren sich 14 Mitgliedsunternehmen in dem Arbeitskreis, wie z. B. Aramark, Bionade, Deutsche Post DHL, Deutsche Telekom, dm-Drogeriemärkte, ENTEGA, IKEA Deutschland, memo, TUI, Vaillant und WELEDA. Im Laufe des 10-jährigen Bestehens haben kumuliert 22 Unternehmen am SLF als Praxispartner dauerhaft teilgenommen.

Die Besonderheiten des gewählten Formats bestehen zum einen in der Ausgestaltung einer „Sustainability Capacity Building Community“, dem wissenschaftlich begleiteten, jedoch praxisgeleiteten beidseitigen Austausch. Das Forum an engagierten Unternehmen und der strukturierte, offene Austausch liefern dem CSM einen sehr guten Einblick in die aktuellen Themen und tatsächlichen Umsetzungsprobleme des Nachhaltigkeitsmanagements in der Unternehmenspraxis. Zum anderen werden für das CSM und BAUM e.V. Trends in der Praxis des Nachhaltigkeitsmanagements anhand der gewählten Themen und Diskussionsbeiträge sichtbar, welche die Nähe der universitären Forschung und Lehre zur Unternehmenspraxis gewährleisten.

Dipl.-Phys. Meinfried Striegnitz, Dr. Gesa Lüdecke, Dipl.-Geogr. Anke Schmidt



A-KÜST: Perception & Kooperation

Die Auszeichnung der Professional School der Leuphana Universität Lüneburg im Wissenstransfer – für besondere innovative, nachhaltige und beispielgebende Leistungen im Wissenstransfer – geht an Dipl. Phys. Meinfried Striegnitz, Dipl. Geogr. Anke Schmidt und Dr. Gesa Lüdecke.

Das Projekt

Meinfried Striegnitz leitet das transdisziplinäre Forschungs- und Entwicklungsprojekt „A-KÜST: Perception und Kooperation“ im Arbeitsbereich „Governance, Partizipation & Nachhaltige Entwicklung“ am Institut für Umweltkommunikation (INFU).

Im Rahmen des Forschungsverbundes „Klimafolgenforschung in Niedersachsen (KLIF)“ fasst sich das Projekt „Veränderliches Küstenklima – Evaluierung von Anpassungsstrategien im Küstenschutz (A-KÜST)“ mit den Auswirkungen des globalen Klimawandels auf die Küsten Ostfrieslands und deren nachhaltigem Schutz vor Sturmfluten. Das sozialwissenschaftliche Teilprojekt „Perzeption und Kooperation“ an der Leuphana organisiert und analysiert mit einer zweckdienlich abgestimmten Kombination sozialwissenschaftlicher Forschungsmethoden den Prozess der partizipativen Bewertung von Klimaanpassungsstrategien in der Ems-Dollart Region. Ziel dieses Teilprojekts ist es, ein besseres Verständnis über das Beziehungsgeflecht „Wissenschaft - Verantwortliche - Bevölkerung“ im Küstenschutz zu erhalten und darauf aufbauend ein exemplarisches Verfahren zur frühzeitigen Beteiligung von Öffentlichkeit und Stakeholdern zu erproben. Es klärt Bedingungen für die gesellschaftliche Akzeptanz, Qualität und Effektivität der Handlungsoptionen und liefert Grundlagen und Kriterien für eine profunde Bewertung alternativer Anpassungsstrategien.

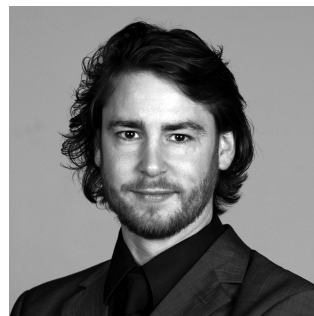
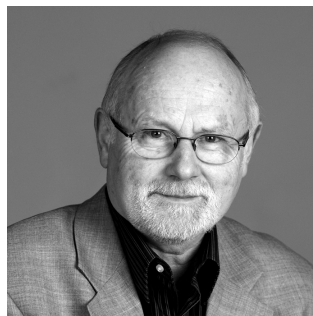
Das Projekt wird im Zeitraum von April 2009 bis Dezember 2013 mit 589.850 Euro aus Mitteln des Niedersächsischen Vorab der VolkswagenStiftung vom Land Niedersachsen gefördert.

Der Wissenstransfer und die Partnerschaften

Durch das Teilprojekt wird eine transdisziplinäre Innovation sowohl hinsichtlich des küsteningenieurwissenschaftlichen Forschungsprozesses selbst als auch hinsichtlich der Gestaltung des politisch-gesellschaftlichen Planungsprozesses zur langfristigen strategischen Ausrichtung des Küstenschutzes realisiert: bereits in einer sehr frühen Planungsphase der Strategieentwicklung wird eine deutlich über die reine Informationsvermittlung hinausgehende aktive Beteiligung von Praxisakteuren, Interessenträgern und Bevölkerung bis hin zu einer orientierenden Optionenbewertung ermöglicht.

Profilbildend ist dabei sowohl die herausragende Bürgerbeteiligung zur Ermittlung der Verankerung und Akzeptanz einer Klimaanpassungsstrategie des Küstenschutzes durch repräsentative Bevölkerungsbefragungen als auch die reflexive Kooperation mit einem breiten Spektrum lokaler, regionaler und überregionaler Praxisexperten: mit dem Nds. Landesbetrieb für Wasserwirtschaft, Küsten- und Naturschutz, dessen Forschungsstelle Küste die Gesamtkoordination des Verbundprojektes A-KÜST wahrnimmt sowie u.a. mit Vertretern von Hauptdeichverbänden, Küstenschutzbehörden, der Nationalparkverwaltung sowie der Wirtschaft. Zwischenergebnisse dieses Prozesses sind bereits in die „Empfehlung für eine niedersächsische Strategie zur Anpassung an die Folgen des Klimawandels“ der niedersächsischen „Regierungskommission Klimaschutz“ aufgenommen worden.

Prof. Dr. Bernhard Sieland, Dr. David Daniel Ebert, Dipl. Soz.-Päd. Torsten Tarnowski



W-RENA – Webbasierte Rehabilitationsnachsorge nach stationärer psychosomatischer Therapie

Die Auszeichnung der Professional School der Leuphana Universität Lüneburg im Wissenstransfer – für besondere innovative, nachhaltige und beispielgebende Leistungen im Wissenstransfer – geht an Prof. Dr. Bernhard Sieland, Dr. David Daniel Ebert und Dipl. Soz.-Päd. Torsten Tarnowski.

Das Projekt

Prof. Dr. Sieland, Professor für Psychologie, initiierte das anwendungsorientierte Forschungsprojekt mit beiden wissenschaftlichen Mitarbeitern bereits in 2008 am Institut für Psychologie an der Leuphana Universität Lüneburg. Kooperationspartner und Förderer ist die Dr. Ebel Fachkliniken Vogelsbergklinik. Das wesentliche Ziel des Transferprojektes war es zu prüfen, ob sich durch die Implementierung einer webbasierten Rehabilitationsnachsorge (W-RENA) die Patienten zur Stabilisierung der Behandlungserfolge einer stationären Psychotherapie in den individuellen Alltag begleitet, Rückfälle innerhalb eines Jahres nach der Behandlung verringern lassen. Die Ergebnisse der Evaluation zeigen, dass die langfristigen Effekte des stationären Aufenthaltes bei den Patienten ungeachtet ihrer verschiedenen Störungsbilder und der Psychotherapieformen deutlich gesteigert werden konnten. Die Patienten der Interventionsgruppe konnten ihre stationären Therapieerfolge bis 1 Jahr nach der Klinikbehandlung besser stabilisieren als die Teilnehmer der Kontrollgruppe. Das Risiko für einen Rückfall und damit einer erneuten notwendigen Behandlung konnte um 61 % reduziert werden.

Der Wissenstransfer und die Partnerschaften

Das Projekt zeichnet sich insbesondere durch die langfristigen und

nachhaltigen Transferaktivitäten, die Implementierungen in der Praxis sowie die hohe wissenschaftliche Anerkennung aus. Bis 2013 konnten

- eine wissenschaftliche Evaluation an 400 Patienten unter Routinebedingungen in einer randomisiert kontrollierten klinischen Studie durch die Leuphana und die Doktoranden im Bereich Forschung starten,
- erste Schulungen der Mitarbeitenden der Praxispartner sowie eine laufende Supervision der Praxispartner über 2 Jahre angestoßen und eigenständig durchgeführt werden,
- das webbasierte Transfersicherungssystem zur Stabilisierung von stationären Therapieerfolgen eigenständig von der Kooperationsklinik in die Routineabläufe implementiert werden.

Die Ergebnisse des Transferprojektes zeigen, dass eine webbasierte Intervention eine von Patienten akzeptierte, wirksame und gleichzeitig höchst kosteneffektive Vorgehensweise ist, um die Erfolge stationärer Therapien langfristig zu gewährleisten. Aus diesem Grund wird die Maßnahme in wissenschaftlichen Folgestudien an sieben weiteren Kliniken bundesweit eingesetzt. Zurzeit prüft die Deutsche Rentenversicherung, die Maßnahme in ihre Routineversorgung zu übernehmen.

Die Ergebnisse wurden neben zahlreichen Kongressen in Deutschland auf wissenschaftlichen Veranstaltungen, teilweise auf Einladung in Sydney, San Francisco, Miami, Reykjavik und Mailand vorgestellt. Auf Basis der Ergebnisse wurde Dr. David Ebert in 2011 durch die International Society for Research on Internet Interventions, der weltweit wichtigsten Gesellschaft für Forschung im Bereich internetbasierter Gesundheitsinterventionen ein Early Career Research Award verliehen.

WISSEN SCHAFFT VERANTWORTUNG – PREISE FÜR EHRENAMTLICHES ENGAGEMENT VON STUDIERENDEN DER LEUPHANA UNIVERSITÄT LÜNEBURG

In diesem Jahr werden anlässlich des dies academicus wieder Preise für das ehrenamtliche Engagement von Studierenden auf Initiative des Präsidiums verliehen.

Hintergrund

Bürgerschaftliches Engagement im Rahmen von zukunftsfähiger Universitätsentwicklung nimmt auch in der deutschen Hochschullandschaft einen immer höheren Stellenwert ein. Im März 2009 hat sich das Hochschulnetzwerk „Bildung durch Verantwortung“ mit dem Ziel gegründet, das bürgerschaftliche Engagement ihrer Mitglieder zu fördern. Neben anderen deutschen Universitäten gehört auch die Leuphana Universität Lüneburg dem Netzwerk an.

Studierende, die sich im Rahmen von Seminaren beispielsweise für eine nachhaltige Entwicklung an ihrer Hochschule und in ihrer Kommune einsetzen, sind in Deutschland erst langsam im Kommen. „Service Learning“ heißt diese in den USA schon weit verbreitete Methode. Wesentlicher Bestandteil des Konzeptes ist dabei, eine Brücke zwischen Theorie und Praxis, zwischen Universität und einer Region im In- oder Ausland zu bauen. Akademisches Lernen soll so mit reflektiertem Engagement im zivilgesellschaftlichen Leben in Einklang gebracht werden.

Darüber hinaus ist es der Leuphana Universität Lüneburg auch wichtig, das bürgerschaftliche Engagement von Studierenden außerhalb von Lehrveranstaltungen zu fördern und zu würdigen. Aus diesem Grund wird in diesem Jahr erstmals auch die ehrenamtliche Arbeit in Initiativen, Projekten oder Aktionsgruppen außerhalb von Lehrveranstaltungen ausgezeichnet.

Der Preis für ehrenamtliches Engagement von Studierenden – Kategorie „Service Learning“

In der Kategorie „Service Learning“, werden Leistungen von Studierenden gewürdigt, die als Einzelpersonen oder im Rahmen einer Gruppenarbeit aus Lehrveranstaltungen heraus Projekte entwickelt haben, die studentisches Engagement im zivilgesellschaftlichen Leben mit akademischem Lernen verbinden. Die gemeinnützige Verantwortung in Stadt, Kommune oder Region, im In- oder Ausland muss sich in einer konkreten praktischen Initiative abbilden oder bereits als Praxisprojekt abgeschlossen sein.

Die Bewerbungskriterien beinhalten die folgenden Punkte:

Bewerberinnen und Bewerber müssen an der Leuphana Universität immatrikuliert sein

- das Projekt, das aus einer Lehrveranstaltung heraus und/ oder mit einem wissenschaftlichen Bezug entwickelt wurde, muss dem Gedanken der Gemeinnützigkeit verpflichtet sein
- im Projekt muss die Universität mit einer gemeinnützigen Organisation, einem Sozialträger oder der Stadt kooperieren. Sollte die Universität noch nicht offiziell beteiligt sein, muss das Projekt von einer Fakultät der Universität ausgehen oder betreut werden
- das Projekt muss für eine Mindestdauer von sechs Monaten, vorzugsweise über einen noch längeren Zeitraum angelegt sein und dem Nachhaltigkeitsgedanken Rechnung tragen

Der Preis für ehrenamtliches Engagement von Studierenden – Kategorie „Ehrenamtliches Engagement innerhalb oder außerhalb der Universität“

In der zweiten Kategorie „Ehrenamtliches Engagement – innerhalb oder außerhalb der Universität“ wird die ehrenamtliche Tätigkeit von Studierenden ausgezeichnet, die als Einzelpersonen oder Gruppe in Initiativen oder Projekten arbeiten, bzw. diese mit initiiert haben und dem Gedanken der Gemeinnützigkeit verpflichtet sind. Hierbei kann es sich um Tätigkeiten im In- und Ausland handeln sowie um ehrenamtliches Engagement innerhalb oder außerhalb der Universität.

Die Bewerbungskriterien beinhalten die folgenden Punkte:

Bewerberinnen und Bewerber müssen an der Leuphana Universität immatrikuliert sein

- das bürgerschaftliche Engagement der Bewerberinnen und Bewerber kann sich auf das Ehrenamt innerhalb von Initiativen der Universität beziehen, aber auch auf ein Projekt außerhalb des universitären Rahmens
- das ehrenamtliche Engagement sollte beispielsweise in einem der folgenden gesellschaftlichen Bereiche stattfinden:
- Engagement an der Universität/universitären Gremien, Kinder- und Jugendbetreuung, Kultur, Gesundheit, Soziales, Umwelt, Seniorenbetreuung, Sport und Freizeit, Unterstützung von ehrenamtlichen Projekten im Ausland
- das Projekt, an dem die Gruppe Studierender, oder ein/e einzelne/r Bewerber/in arbeitet, muss dem Gedanken der Gemeinnützigkeit verpflichtet sein
- das Projekt muss für eine Mindestdauer von sechs Monaten, vorzugsweise über einen noch längeren Zeitraum angelegt sein

In der Kategorie „Service Learning“ konnten sich die Studierenden unter Angabe von zwei Referenzen, davon ein/e Dozierende/r bzw. Projektbetreuung, selbst bewerben. Alternativ konnten die Studierenden auch von Dozierenden vorgeschlagen werden, die in der einzureichenden

Projektbeschreibung eine Empfehlung für den/die Kandidaten/Kandidatin abgeben. In der Kategorie „Ehrenamtliches Engagement innerhalb oder außerhalb der Universität“ war die eigene Bewerbung der Studierenden nicht möglich. Sie konnten von anderen Studierenden, einem Dozenten oder einer Person außerhalb der Universität vorgeschlagen werden, die ebenfalls an dem Projekt des/ der Engagierten beteiligt ist.

Die Studierenden mussten in der Projektbeschreibung ihre Motivation, die Ziele, die Beteiligten, die Zeitplanung sowie den zeitlichen Aufwand und ggf. die Finanzierung darstellen. Dabei sollte ebenfalls dargelegt werden, inwiefern Aspekte der Gemeinnützigkeit, Nachhaltigkeit, Interkulturalität, Gender & Diversity sowie des Wissenstransfers von der Theorie in die Praxis berücksichtigt wurden.

Die Jury

Die Jury setzt sich aus verschiedenen Vertreterinnen und Vertretern der Leuphana Universität zusammen:

- Nele Bastian, Frauen- und Gleichstellungsbüro
- Keno Canzler, AStA-Sprecher
- Philip Dunkhase, Alumni- und Förderverein der Leuphana Universität Lüneburg
- Thies Reinck, Ombudsperson
- Cathleen Strunz, Leuphana College
- Dr. Petra Trimborn, Graduate School
- Mirco Urbanczyk, Vorjahrespreisträger (Rock Your Life e. V.)

1. PREIS „SERVICE LEARNING“ 2013

Projekt „Leufarm“



Das Projekt „Leufarm“ erhält den ersten Preis in der Kategorie „Service Learning“. Es entstand im Rahmen des Seminars „Städtische Landwirtschaft für eine zukunftsfähige Stadt“, das von Sylvia Babke im Wintersemester 2012/13 im Leuphana Semester, im Modul Wissenschaft trägt Verantwortung, Nachhaltigkeit und Verantwortung in der Gesellschaft, geleitet wurde. In dem Projekt geht es um die Konzeption und Realisierung eines studentischen Gemeinschaftsgartens im Biotopgarten auf dem Campus Scharnhorststraße. Die Studierenden beschäftigten sich im Seminar vorerst nur mit den theoretischen Ansätzen des Urban Gardening und ob es überhaupt möglich wäre, in Lüneburg ein solches Projekt zu realisieren. Erst außerhalb des Seminars entstand dann durch die große Unterstützung der Seminarleiterin Sylvia Babke das reale Projekt des Gemeinschaftsgartens auf dem Campus.

Der Wunsch, gemeinsam zu Gärtnern, fand großen Anklang unter den Studierenden. Auch die Universität war nicht abgeneigt und gab Ihre Zustimmung zu dem Projekt. So startete die Gruppe im März 2013 mit einem ersten Treffen, bei dem sie sich eine eigene Struktur gab, ein hierarchieloses demokratisches System, in dem versucht wird, alle Stimmen anzuhören. Das Ziel ist es, den Garten kollektiv zu gestalten und im besten Falle auch die Ernte zusammen zu feiern und mit den gewachsenen Lebensmitteln gemeinsam zu kochen.

Das Projekt kann als Teil einer großen Bewegung, dem „Urban Gardening“ gesehen werden. Dabei geht es um die kleinräumige landwirtschaftliche Nutzung städtischer Flächen. Einer der wohl bekanntesten Gärten ist dabei der Prinzessingarten in Berlin. Seinen großen Erfolg verdankt Urban Gardening wahrscheinlich der Sehnsucht der Stadt-

menschen nach dem Ursprünglichen. So geht es auch in Lüneburg weniger darum, möglichst viel Ertrag zu generieren, sondern um den Prozess, gemeinsam zu pflanzen und zu ernten, um dadurch ein neues Bewusstsein für Lebensmittel zu bekommen.

Bei der Finanzierung des Projektes wurde Leufarm von dem AStA Nachhaltigkeitsreferat unterstützt, um zum Beispiel erste Komposterde und Transportkosten zu bezahlen. Bei anderen Anschaffungen wie Saatgut oder Paletten stieß das Team auf große Unterstützung benachbarter Bauern und Saatguthändlern, welche Ihnen diese spendeten. Außerdem baute das Team den Kontakt zu Markus Kröger, dem Eigentümer des Lüneburger Permakulturgarten „Zickengarten“ am Kalkberg, auf. Dieser stand den Studierenden beratend beiseite und begleitete sie auch bereits während des Seminars.

Dass bei dem Projekt die Gemeinschaft im Vordergrund steht, unterstreicht die lockere Atmosphäre, in der sich jeweils zum Arbeiten getroffen wird. Sei es das „Open Erde Festival“, welches die Gärtner Saison eröffnet hat, oder das sonntägliche „Gartensommerfest“, bei dem sich zum Arbeiten getroffen wird.

Die Preisträgerinnen und Preisträger:

- Frerk Hillmann-Rabe
- Linn Sophie Tramm
- Niklas Kullik
- Louisa Mittmann
- Jaqueline Buhk
- Sonja Nägel
- Mareike Abdank
- Mareike Bachmann
- Theresa Hofmann
- Mathias Pütz
- Katharina Stöber
- Neele Schäfer
- Sarah Holzgreve
- Lina Marie Conrad
- Fenja Braasch

2. PREIS „SERVICE LEARNING“ 2013

Projekt „Babadi“



Das Projekt „Babadi“ erhält den zweiten Preis in der Kategorie „Service Learning“. Babadi ist ein Projekt, das von sechs jungen und engagierten Studentinnen und Studenten aus den Fachrichtungen Kulturwissenschaften, Betriebswirtschaftslehre und Wirtschaftspsychologie im Rahmen des Seminars „Social Entrepreneurship und Sozialunternehmung in Entwicklungsländern: Unterstützung einer globalen Nachhaltigkeit“ im Oktober 2012 entstand. Mit der Unterstützung des International Non Profit Network, Dr. iur. Dipl. oek. Jorge Guerra González und Dr.-Ing. Kokouvi Edem N'TSOUKPOE soll eine Frauenkooperative Yobo-Sedzro, im Süden Togos, unterstützt werden, um das Know-how und die technischen Voraussetzungen zu erlangen, eine nachhaltige Seife zu produzieren. „Babadi“ ist ein Projekt zur Frauenförderung in Yobo-Sedzro (Togo). Aus den Samen der dort gut gedeihenden Jatropha Pflanze kann ein Öl gewonnen werden, welches zur Seifenherstellung verwendet werden kann. Idee des Projektes ist es, Frauen bei der Herstellung und Vermarktung der Seife zu unterstützen. Hauptziel der Projektgruppe ist dabei die Gründung eines Social Business nach dem Leitbild von Mohammad Yunus.

Das Unternehmen soll ausschließlich ortsansässige Frauen beschäftigen, um deren Einkommen und somit finanzielle Unabhängigkeit zu sichern und um die Frauen dieser Region bewusst zu fördern, beruflich sowie materiell. Angemessene Gehälter und ein gesicherter Arbeitsplatz sollen den Frauen Anreiz bieten, für Babadi tätig zu werden und sich in diesem Unternehmen spezifisch aus- und weiterzubilden zu lassen

Startkapital für das Projekt wurde auf vielfältige Weise gesammelt, durch beispielsweise den Verkauf von Kuchen und Babadi-Seifen an der Universität. Besonders der Seifenverkauf erwies sich als erfolgreich und soll im kommenden Semester wiederholt werden. Die durch den Seifenverkauf erzielten Gewinne werden größtenteils in das Unternehmen reinvestiert, um Expansionen und Verbesserungen vornehmen zu können und somit interne Prozesse zu optimieren und zu gewährleisten, dass Babadi selbsttragend bleibt.

Die Preisträgerinnen und Preisträger:

- Antonia Schultze-Mosgau
- Franziska Krüger
- Janine Kaiser
- Katrin Eppel
- Max Offel
- Thure Bodendieck
- Valerie Sann

2. PREIS „SERVICE LEARNING“ 2013

Projekt „World Student Environmental Summit 2013“



zu entwickeln. Diese Projekte sollen zur Lösung von ökologischen und gesellschaftlichen Problemen beitragen und können ein breites Themenspektrum aus Umweltschutz, sozialer Zusammenhalt und Jugendförderung und Bildung abdecken.

Die Studierenden können ihre Projektideen in Workshops diskutieren und zu konkreten Projektkonzepten weiterentwickeln um diese erarbeiteten Vorschläge anschließend dem Präsidium ihrer Universität zu präsentieren. So sollen Nachhaltigkeitskonzepte an Hochschulen initiiert und vorangetrieben werden.

Das Projekt „World Student Environmental Summit 2013“ (WSES) erhält den zweiten Preis in der Kategorie „Service Learning“. Der WSES ist ein Projekt, das sich aus einem interdisziplinären 15-köpfigen Kernteam aus Bachelor-, Master- und Promotionsstudierenden zusammensetzt. Der WSES wird jedes Jahr von Studierenden organisiert und durchgeführt und wird in diesem Jahr aufgrund der erfolgreichen Bewerbung der Studierenden der Leuphana Universität Lüneburg dort stattfinden. Zusätzlich wird seit dem Sommersemester 2013 ein Seminar im Rahmen des Komplementärstudiums unter Leitung von Prof. Dr. Clemens Mader angeboten, in der Studierende wichtige Unterstützung in der Konzeption, Logistik und Finanzierung angehen.

Ziel des World Student Environmental Summit ist mit Studierenden aus aller Welt die Rolle von Universitäten für eine nachhaltige Entwicklung zu diskutieren und ihr gesellschaftliches Engagement zu fördern. Das diesjährige Motto „Universities Acting For Sustainability!“ rückt dabei die Universität als Gestaltungsort und Impulsgeber für eine nachhaltige Entwicklung ins Zentrum. Studierenden soll es dabei mithilfe professioneller Unterstützung von internationalen Wissenschaftlern und Praxispartnern ermöglicht werden umsetzungsfähige Nachhaltigkeitsprojekte

Finanzielle Förderung erhält der WSES vor allem durch Unterstützer wie die Universität, das Studienparlament der Leuphana Universität Lüneburg, dem Verein 23 Grad sowie die Bingo Umweltstiftung aus Niedersachsen.

Die Preisträgerinnen und Preisträger:

- Alina Zalewski
- Anastasia Schönfeld
- David Löw Beer
- David Lam
- Janina Steigerwald
- Martin Bosak

1. PREIS „EHRENAMTLICHES ENGAGEMENT INNERHALB ODER AUSSERHALB DER UNIVERSITÄT“ 2013

Projekt „Zum Kollektiv e.V.“



Das Projekt „Zum Kollektiv e.V.“ erhält den ersten Preis in der Kategorie „Ehrenamtliches Engagement innerhalb oder außerhalb der Universität“. „Zum Kollektiv e.V.“ ist ein eingetragener Verein in Lüneburg. Er soll Privatpersonen, Einzelpersonen und öffentliche Einrichtungen zur Förderung einer gemeinsamen Zusammenarbeit vernetzen. Gleichzeitig stellt er eine Struktur, in der Projekte in Zusammenarbeit realisiert werden können. Er baut sein Fundament auf gemeinsame Werte: Der All-Win Gedanke, die vier Säulen der Nachhaltigkeit, Vertrauen und Respekt sowie eine ständige Investition in diese Werte als steter Begleiter aller Projekte.

„Zum Kollektiv e.V.“ gründete sich aus dem studentischen Umfeld der Leuphana und dem lunatic Festival, ist aber bewusst keine studentische Initiative, um den Schritt von der Universität hin in die Stadt Lüneburg zu wagen und somit beide einander näher zu bringen.

Besonders die große Distanz zwischen Studierenden und Lüneburger Bürgern war ein Grund für das erste Projekt: „Zum Kollektiv – ein Ladencafé“. Dieses Café sollte Treffpunkt, Marktplatz, Kontaktbörse und Projektlabor zu gleich werden. So entstand nach ca. zwei Monaten gemeinsamen Renovierungsarbeiten das Shop in Shop System „Rehlounge“ und „Zum Kollektiv“ in der Lünertorstraße 14. Neben dem täglichen normalen Cafébetrieb und dem Laden mit regionalen Produkten, gab es in dieser vier monatigen Zeit (Jan 13 – April 13) über sechs Konzerte, eine große Ausstellung sowie diverse kleinere Formate.

Während dieser Zeit wuchs der Verein auf derzeit 19 Mitglieder an. Die kooperative Zwischenmiete mit der Rehlounge ist nun seit Ende April 2013 beendet und das Café wird für den Sommer auf die Freiraum Ter-

rasse in der Salzstr. 1 umziehen. Parallel führt der Verein diverse Gespräche mit der Stadt Lüneburg, um neue städtische Räume für die Zwischennutzung aufzutun. Dabei hat der Verein von der Stadt zwei Wiesen bekommen, auf denen er diverse Kulturveranstaltungen organisiert. Gleichzeitig wurde dem Kollektiv der Parkplatz des Behördenzentrums Ost zugesichert, auf dem es ein kleines Stadtfest mit studentischen und städtischen Bands organisieren wird.

„Zum Kollektiv e.V.“ versucht stets all sein Handeln kritisch zu hinterfragen und lebt den Nachhaltigkeitsgedanken selbstverständlich – in dem Sinne, dass er Nachhaltigkeit nicht provokativ kommuniziert, sondern sie selbstverständlich durch sein alltägliches Handeln zum Ausdruck bringt und damit vielleicht ein Vorbild für andere sein kann.

Hinter den vielen, kleinen Projekten verbirgt sich ein unglaublicher Aufwand, welcher nur durch die ehrenamtliche Tätigkeit der Mitglieder zu stemmen ist. „Zum Kollektiv e.V.“ funktioniert nur, wie der Name es so schön beschreibt, gemeinsam, durch seine Mitglieder und alle Partner und Menschen die ihn unterstützen.

Der Verein hofft, dass er in Zukunft weiterhin auf so viel positive Resonanz stößt und es ihm möglich ist, noch viele Jahre weiter, das Lüneburger Kulturleben zu bereichern, indem er Akteure zusammenbringt und selbst Strukturen zur Umsetzung von Ideen zur Verfügung stellt.

Die Preisträgerinnen und Preisträger:

- | | |
|-----------------------|---------------------|
| ■ Mario Dresing | ■ Linn Sophie Tramm |
| ■ Theo Haustein | ■ Jan Luca Müller |
| ■ Max-Alexander Irmer | ■ Stephan Franz |
| ■ Lucas Engels | ■ Laura Schäfer |
| ■ Julian Hetzmann | ■ Paul Jansen |
| ■ Rebecca Baasch | ■ Rosa Schultes |
| ■ Thiemo Bräutigam | ■ René Tschernik |
| ■ Lena Sonnefeld | ■ Andy Kirchig |

2. PREIS „EHRENAMTLICHES ENGAGEMENT INNERHALB ODER AUSSERHALB DER UNIVERSITÄT“ 2013

Projekt „Muddi Markt“



Das Projekt „Muddi Markt“ erhält den zweiten Preis in der Kategorie „Ehrenamtliches Engagement“. Das Projekt entstand durch eine Zusammenarbeit von derzeitigen und ehemaligen Leuphana Studierenden sowie weiteren Studierenden anderer Universitäten. MUDDI Markt entstand aus der Motivation der Projektmitglieder einen kleinen Beitrag für eine nachhaltigere Entwicklung der Gesellschaft zu leisten. Dabei wird der Grundsatz verfolgt, dass eine Verhaltensänderung in der breiten Gesellschaft nur dann erfolgreich sein kann, wenn insbesondere jener Großteil der Gesellschaft erreicht wird, der bisher nicht für die Leitideen einer nachhaltigen Entwicklung gewonnen werden konnte. MUDDI Markt strebt an, diesen Großteil der Gesellschaft zielgruppengerecht mit Transparenz, Teilhabe sowie einem ordentlichen Schuss Spaß zu aktivieren und für nachhaltigere Konsum- und Verhaltensweisen zu begeistern.

Die Ziele von MUDDI Markt liegen in einem alternativen, nachhaltigkeitsorientierten Angebot auf Volksfesten, das eine zielgruppengerechte

Kommunikation fördert und Handlungsanreize durch breite Beteiligung bieten kann. Pilotprojekt ist dabei die Kieler Woche im Juli 2013, bei der die Projektgruppe mit einem eigenen Stand vertreten sein wird. Das Angebot lässt sich dabei in zwei Bereiche unterteilen: biologische und fair gehandelte Getränke und Speisen sowie ein interaktives Bildungs- und Informationsangebot unter dem Titel „MUDDI's Manege“.

Finanziert wird das Projekt überwiegend aus dem Verkauf von biologisch angebauten und fair gehandelten Getränken und Speisen. Dabei wird lediglich kostendeckend gewirtschaftet, so dass alle Projektmitglieder ehrenamtlich Zeit und Mühen in Vorbereitung und Durchführung des Pilotprojekts auf der Kieler Woche investieren. Zusätzlich ist MUDDI Markt auf der Crowdfunding Plattform Startnext vertreten, und strebt dort die Anwerbung von Geldern in Höhe von 2500€ an.

Für die Zukunft von MUDDI Markt wird die Gründung eines gemeinnützigen Vereins im Herbst 2013 angestrebt. Ideen für weitere Beteiligungen an Volksfesten wie etwa dem Hamburger Hafengeburtstag, dem Lüneburger Stadtfest oder dem Maschsee-Fest in Hannover sind in Planung.

Die Preisträgerinnen und Preisträger

- Lasse Kroll
- Sarah Kociok

3. PREIS „EHRENAMTLICHES ENGAGEMENT INNERHALB ODER AUSSERHALB DER UNIVERSITÄT“ 2013

Elisabeth Orloff



Elisabeth Orloff erhält den dritten Preis in der Kategorie „Ehrenamtliches Engagement“. Elisabeth Orloff ist seit dem Wintersemester 2012 Studentin der Wirtschaftspsychologie an der Leuphana Universität Lüneburg. Neben ihrer Tätigkeit als Semestersprecherin und Vorsitzende der Juso-Hochschulgruppe in Lüneburg zeigt sie außerordentliches ehrenamtliches Engagement, das aus ihrem freiwilligen sozialen Jahr hervorgegangen ist. Dort war sie in einem Projekt in der Kleinstadt Bali-Nyonga im Nordwesten Kameruns tätig und arbeitete als Lehrerin für Information and Communication Technologies an fünf Grundschulen und machte die Schülerinnen und Schüler mit neuen Medien vertraut. Nachmittags-Aktivitäten, Sportturniere, der Bau eines Spielplatzes, Öffentlichkeitsarbeit für eine Kampagne gegen strukturelle Gewalt an Schulen waren weitere Projekte, die sie initiierte und vorantrieb.

Schon während ihres Freiwilligeneinsatzes richtete sie mithilfe von Spendengeldern einen Raum in der Grundschulbehörde mit den nötigen Stühlen, Tischen und Tafeln ein. Seit ihrer Rückkehr nach Deutschland engagiert sich Elisabeth Orloff weiterhin für Projekte in Bali-Nyonga. So arbeitet sie daran, ein Media Training Centre, ein Bildungsraum mit Computern, an Grund- und weiterführenden Schulen einzurichten, um die lokalen Missstände in der Informationstechnologie nachhaltig zu überwinden.

Sie referiert in deutschen Kirchengemeinden und Vereinen über die Projekte, um sowohl finanzielle als auch Sachspenden zu sammeln. Spendengottesdienste und Öffentlichkeitsarbeit durch Internet- oder Zeitungsartikel sowie das Sammeln gebrauchsfähiger Computer sind ebenfalls Bestandteil ihrer ehrenamtlichen Tätigkeit.

Elisabeth Orloff fördert durch ihr ehrenamtliches Engagement den interkulturellen Austausch, leistet Hilfe zur Selbsthilfe und hilft nachhaltige Strukturen aufzubauen.

Den Preis erhält:

- Elisabeth Orloff

SCHUBLADENDENKER 2013 DER AWARD FÜR ANDERSDENKER

Der Social Change Hub (SCHub) ist eine Plattform, die es sich zur Aufgabe gemacht hat, studentisches Engagement im Sinne des Social Entrepreneurship zu fördern. In diesem Jahr zeichnet SCHub erneut gesellschaftlich relevante Projekte aus den Bereichen Bildung, Kultur, Umwelt, und Soziales mit dem „SCHubladendenker Award 2013 – dem Award für Andersdenker“ aus. Ziel dieser Auszeichnung ist es, den studentischen Teams zusätzlichen ‚SCHub‘ zu geben. Daher erhalten die Gewinnerteams ein ‚Ticket‘ zum SCHub Camp, einem Coaching-Wochenende, auf dem sie zielgerichtete professionelle Unterstützung und Beratung erhalten.

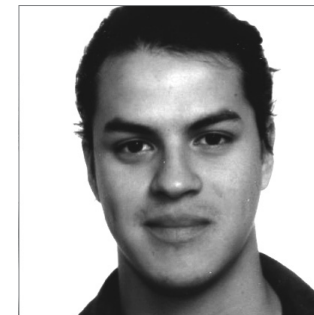
Das Camp enthält auf die einzelnen Teams zugeschnittene Unterstützungsangebote sowie Elemente des peer- und Gruppencoachings. Dabei liegt der Fokus sowohl auf der Bereitstellung externer Praxisexpertise als auch auf Vernetzen und dem Voneinanderlernen. Das SCHub Camp wird im Dezember 2013 im Wendland ausgerichtet.

Das Besondere: Die Studierenden entscheiden per Online-Abstimmung, welche Teams daran teilnehmen können. In den hierfür eingereichten Projektbewerbungen erklären die Projektgruppen selbst, welche Themen sie strukturell an diesem Wochenende bearbeiten möchten und warum sie einen Platz im SCHub Camp erhalten sollten.

Die vier Gewinnerteams werden im Rahmen des dies academicus am 3. Juli 2013 bekannt gegeben.

DAAD PREIS FÜR AUSLÄNDISCHE STUDIERENDE 2013

Diego Sebastián Gatica-Correa



Ausländische Studierende tragen wesentlich zur Internationalisierung einer Universität bei. Sie ermöglichen den ständigen interkulturellen Austausch, bereichern das Campus-Leben auf mannigfaltige Weise und sind unverzichtbarer Teil einer modernen und weltoffenen Universitätsgemeinschaft. Der Deutsche Akademische Austauschdienst (DAAD) möchte dies mit dem mit 1.000 Euro dotierten Preis für ausländische Studierende sichtbar machen und internationale Studierende für besondere akademische Leistungen und gesellschaftliches oder interkulturelles Engagement auszeichnen.

Die Leuphana Universität Lüneburg freut sich sehr, den DAAD-Preis für ausländische Studierende in diesem Jahr an Diego Sebastián Gatica-Correa aus Chile verleihen zu dürfen.

Diego Sebastián Gatica-Correa wurde in Santiago de Chile geboren und wuchs in Curicó und San Pedro de la Paz auf. Ein erster Aufenthalt in Deutschland führte ihn 2006 im Rahmen eines AFS Schüleraustausches für ein Jahr nach Nienburg an der Weser. Nach einer Ausbildung als Techniker mittlerer Reife in Industriemechanik in seinem Heimatland kam Diego Gatica-Correa 2009 erneut nach Deutschland, besuchte das Studienkolleg Hannover und erwarb dort 2010 die Zugangsberechtigung für ein Studium in Deutschland. Nebenbei absolvierte er verschiedene Praktika im Bereich Umweltbildung und Umweltkommunikation, die seine Aufmerksamkeit auf das Studium der Umweltwissenschaften

und auf die Leuphana Universität Lüneburg lenkten. Seit 2010 ist Diego Gatica-Correa Student im Bachelorstudium mit dem Major Umweltwissenschaften und dem Minor Bildungswissenschaften und steht im 6. Semester nun kurz vor dem erfolgreichen Abschluss.

Diego Gatica-Correa widmet sich seinem Studium mit hoher Motivation und großer Leistungsbereitschaft. Er nahm an vielen Studienexkursionen teil, ist zudem seit 2011 als studentische Hilfskraft am INFU tätig, wo er u.a. als Tutor andere Studierende unterstützt und stand ein Semester lang internationalen Kommilitoninnen und Kommilitonen im Rahmen des Mentorenprogramms des International Office zur Seite. Er zeichnet sich darüber hinaus auch durch ein großes sozialpolitisches Engagement aus. So war er Mitglied des Studierendenparlaments, vertritt seit 2012 die Studierenden in der Studienbeitragskommission und ist aktiv an den studentischen Initiativen für den Erhalt kultureller Freiräume - umbauWAGEN und Plan B - beteiligt.

Nach Abschluss seines Studiums plant Diego Gatica-Correa eine Fortbildung zum Erlebnispädagogen in Lübeck und möchte danach in sein Heimatland zurückkehren.

Leuphana Universität Lüneburg
Scharnhorststraße 1
21335 Lüneburg

www.leuphana.de

Besuchen Sie uns auch auf:

